

# 1 > LA STRUCTURATION INTERNE ET LES ECHANGES DU PAYS RUTHENOIS

Le Pays Ruthénois est constitué de 57 communes pour une superficie de 1 523 km<sup>2</sup>. Il est composé de la Communauté d'Agglomération du Grand Rodez, des cinq communautés de communes du Pays Baraquevillois, du Réquistanais, du Causse et Vallon de Marcillac, du Naucellois, de Cassagnes-Bégonhès et des communes du Sivom de Conques.

Il forme une large bande orientée nord-sud, traversant le département de l'Aveyron, d'environ 40 km de largeur pour 80 km de longueur, les communes se répartissant de part et d'autre de la RN88 et de la D902 pour sa partie sud et de la RN140 et de la D901 pour sa partie nord.

## 1.1 > L'organisation territoriale

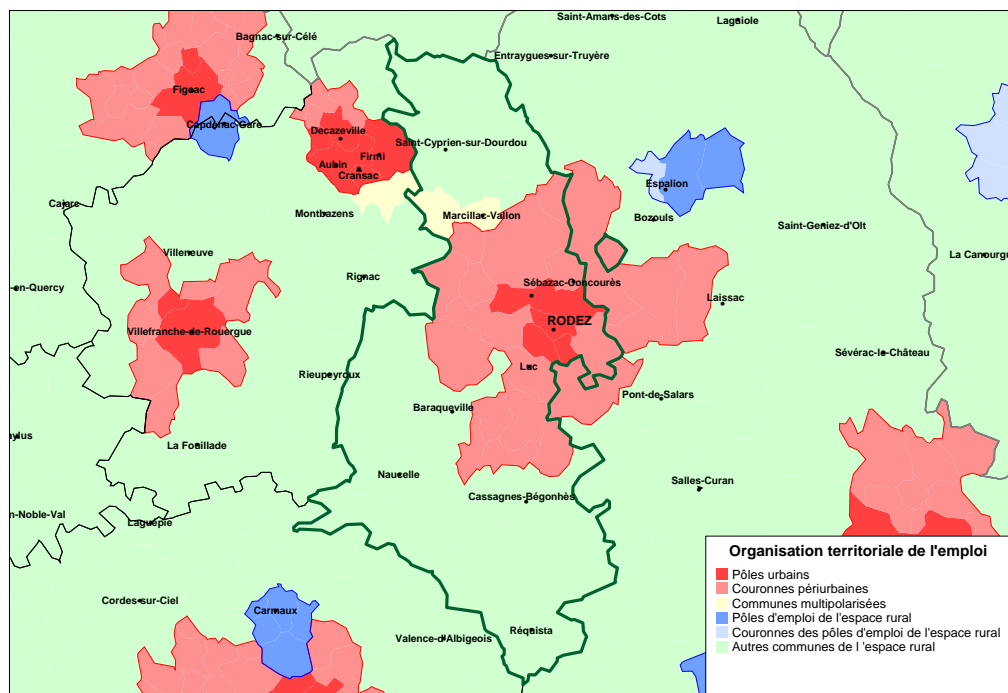
### 1.1.1 > L'unité urbaine de Rodez unique pôle d'emploi du territoire

Au centre du territoire du Pays se trouve l'unité urbaine de Rodez. Composée des communes de Rodez, Onet-le-Château, Olemps et Le Monastère, elle constitue un pôle urbain, au sens défini par l'Insee, c'est-à-dire une unité urbaine offrant sur son territoire plus de 5 000 emplois. Autour de ce pôle urbain, 21 communes en constituent la couronne périurbaine (communes dont 40 % des actifs ayant un emploi travaillent dans le pôle urbain ou dans une commune elle-même attirée par le pôle urbain). Ces vingt-cinq communes constituent l'aire urbaine de Rodez. Elles ne sont pas toutes incluses dans le Pays : 6 d'entre elles sont extérieures, représentant 10 % de la population de l'aire urbaine en 1999.

Deux communes, Marcillac-Vallon et Saint-Christophe-Vallon sont dites multipolarisées : 40 % de leurs actifs travaillent dans plusieurs pôles urbains sans atteindre ce seuil avec un seul.

Dans sa partie rurale, le pays Ruthénois ne comprend pas de pôle d'emploi rural (communes ou unités urbaines offrant entre 1 500 et 5 000 emplois). Le pays ne comprend donc qu'un seul pôle d'emploi, sans pôle secondaire.

#### Un territoire diversifié, très urbanisé en son centre



Source : Insee



Sébazac-Concourès, Rodez, Rieupeyroux, Baraqueville, Luc, Naucelle, Cassagne-Bégonhès, Réquista.

Trois bassins de vie seulement sont totalement compris dans le périmètre du Pays : Marcillac-Vallon, Baraqueville et Naucelle.

Des communes du Pays font partie de bassins dont le pôle est extérieur au Pays : Saint-Cyprien-sur-Dourdou est rattachée au bassin de vie de Decazeville compte-tenu de son niveau d'emploi et de son niveau d'équipements éducatifs jugés trop faibles pour constituer un pôle de bassin de vie. Dépendent aussi de ce bassin de vie quatre autres communes du Sivom de Conques, la commune de Saint-Félix-de-Lunel est attirée par le bassin de Marcillac-Vallon. Pradinas et Castanet font partie du bassin de vie de Rieupérroux.

A l'inverse, outre le bassin de vie étendu de Rodez qui compte 21 communes hors le pôle urbain dont 17 extérieures au Pays, quatre pôles de bassins de vie attirent des communes situées en dehors du périmètre du Pays : Réquista (six communes), Cassagne-Bégonhès (une commune), Luc-la-Primaube (une commune) et Sébazac-Concourès (deux communes).

### Un territoire présentant une cohérence limitée



Source : Insee

## 1.2 > Les navettes domicile-travail dans le Pays Ruthénois

L'analyse qui suit porte sur les navettes des salariés des entreprises du secteur privé et du semi-public, hors fonction publique d'Etat et travail temporaire.

Sources utilisées : Dads2004 - salariés hors fonction publique d'Etat et travail temporaire  
Recensement de la population 1999 restreint au champ Dads

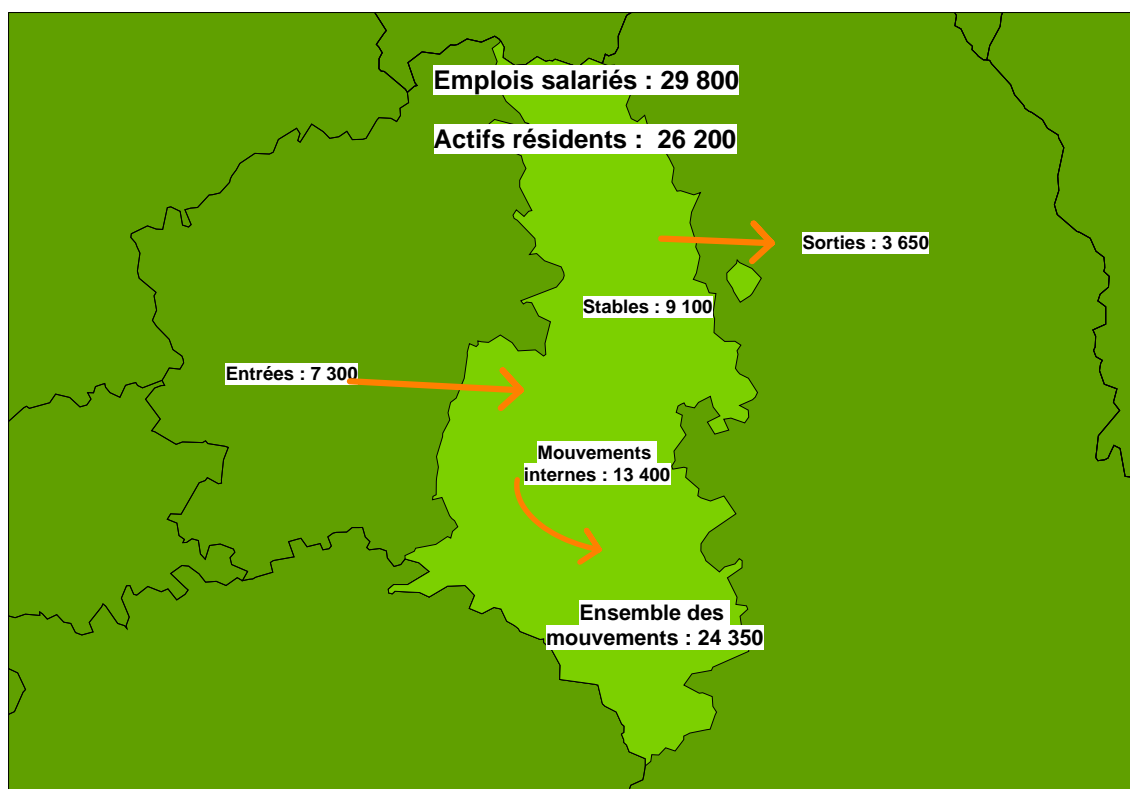
### 1.2.1 > Des mouvements importants, une attraction d'actifs extérieurs au Pays

En 2004, sur le seul champ des entreprises du secteur privé et du semi-public, le Pays Ruthénois compte 26 200 salariés résidents pour 29 800 emplois. L'emploi et les actifs sont largement concentrés dans les communes qui composent la Communauté d'Agglomération du Grand Rodez : 84 % des emplois et 70 % des actifs.

Parmi ces 26 200 actifs salariés résidents, 35 % travaillent dans leur commune de résidence, 51 % travaillent dans une autre commune du Pays et 14 % travaillent à l'extérieur du Pays, dont 8 % en Aveyron. A l'inverse, les actifs résidant hors du Pays et venant travailler dans le pays occupent près de 25 % des emplois localisés dans le Pays Ruthénois.

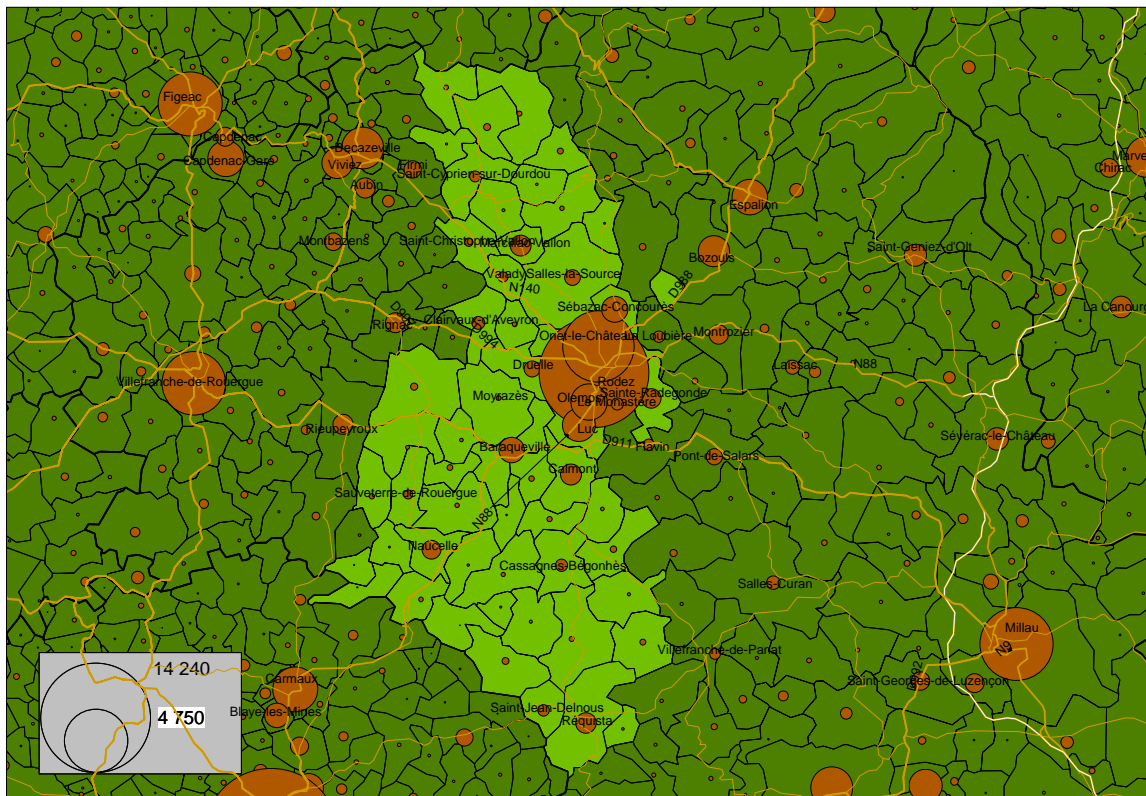
Au total, on dénombre plus de 24 000 mouvements d'actifs travaillant dans une autre commune que leur commune de résidence : 13 400 mouvements sont internes au Pays, 3 650 de communes du Pays vers l'extérieur et à l'inverse 7 300 mouvements de communes situées à l'extérieur à destination de communes du Pays.

**Près de deux actifs sur trois travaillent hors de leur commune de résidence**



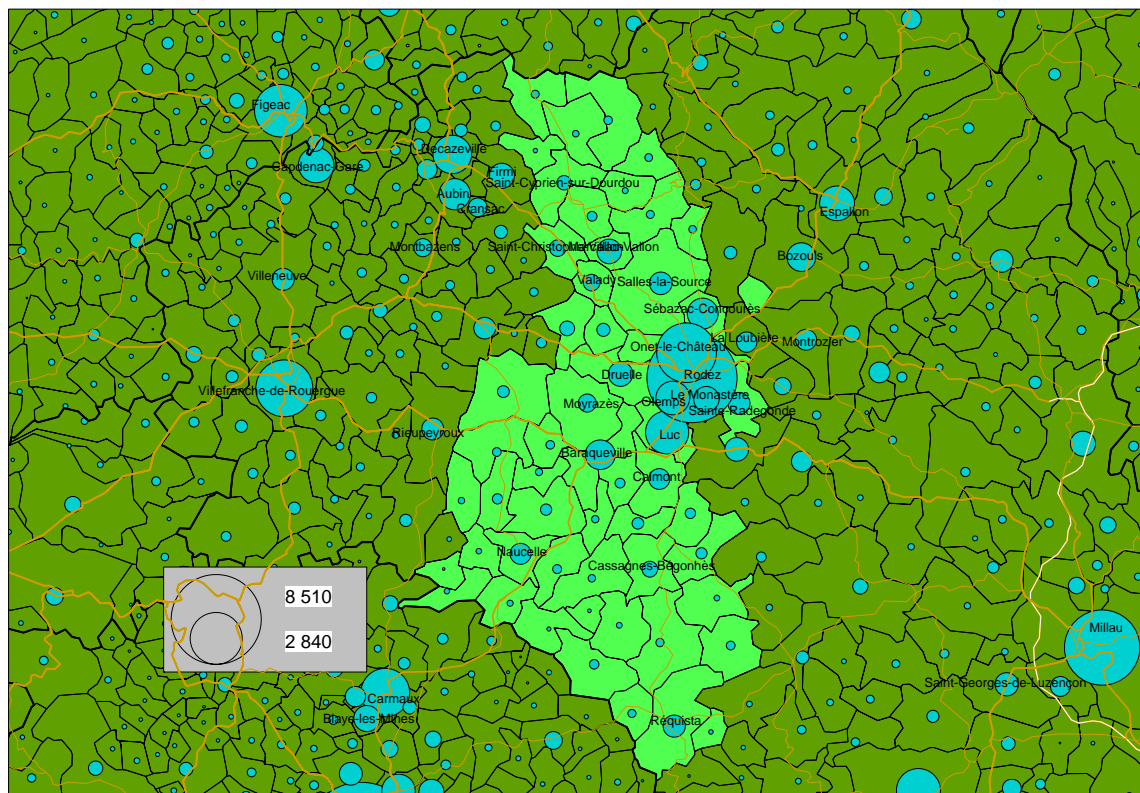
Source : Insee, Dads (hors fonction publique d'Etat et travail temporaire)

**84 % des emplois sont concentrés dans le Grand Rodez**



Source : Insee, Dads (hors fonction publique d'Etat et travail temporaire)

**ainsi que 70 % des actifs occupés**



Source : Insee, Dads (hors fonction publique d'Etat et travail temporaire)

## 1.2.2 >L'attractivité et l'intensité des mouvements sont concentrés sur quelques communes

La part des salariés stables (travaillant dans leur commune de résidence) dans l'ensemble des salariés résidents varie fortement d'une commune à l'autre. Parmi les quinze communes qui comportent plus de 300 emplois ou 300 actifs, seules deux communes comptent au moins la moitié d'actifs stables : Rodez (60 %) et Réquista (55 %). Cinq autres communes ont un taux de stabilité supérieur ou égal à 30 % : Naucelle, Baraqueville, Onet-le-Château, Marcillac-Vallon, Cassagnes-Bégonhès. Toutes les autres communes, peu pourvues en emplois salariés voient leurs actifs résidents se diriger vers d'autres communes.

Parmi ces quinze communes, les indicateurs de mobilité font ressortir Rodez, Onet-le-Château, Olemps et Calmont comme les communes les plus attractives<sup>1</sup>. Ces communes, ainsi que Sainte-Radegonde et Sébazac-Concourès, sont aussi celles où la mobilité due à l'activité est la plus intense<sup>2</sup>.

Commune de résidence	Emploi	Actifs	Navettes		Mouvements		Stables	Part des stables	Attractivité	Intensité
			entrées	sorties	Somme (M)	Solde (S)				
Rodez	14 241	8 504	9 070	3 333	12 403	5 737	5 171	61	0,46	1,46
Onet-le-Château	6 046	3 730	4 867	2 551	7 418	2 316	1 179	32	0,31	1,99
Luc	1 291	1 961	930	1 600	2 530	-670	361	18	-0,26	1,29
Olemps	1 574	1 201	1 324	951	2 275	373	250	21	0,16	1,89
Sébazac-Concourès	811	1 008	630	827	1 457	-197	181	18	-0,14	1,45
Baraqueville	778	938	474	634	1 108	-160	304	32	-0,14	1,18
Monastère	176	690	150	664	814	-514	26	4	-0,63	1,18
Marcillac-Vallon	519	637	326	444	770	-118	193	30	-0,15	1,21
Druelle	306	633	260	587	847	-327	46	7	-0,39	1,34
Salles-la-Source	295	546	228	479	707	-251	67	12	-0,36	1,29
Réquista	505	527	218	240	458	-22	287	54	-0,05	0,87
Sainte-Radegonde	454	520	394	460	854	-66	60	12	-0,08	1,64
Naucelle	424	466	215	257	472	-42	209	45	-0,09	1,01
Calmont	528	463	438	373	811	65	90	19	0,08	1,75
Moyrazès	29	344	14	329	343	-315	15	4	-0,92	1,00
<b>Ensemble du pays</b>	<b>29 812</b>	<b>26 160</b>	<b>7 305</b>	<b>3 653</b>	<b>24 341</b>	<b>3 652</b>	<b>9 124</b>	<b>35</b>	<b>0,10</b>	<b>1,44</b>

Source : Insee, Dads (hors fonction publique d'Etat et travail temporaire)

<sup>1</sup> Accueillant proportionnellement le plus d'arrivées en provenance des autres communes par rapport à l'ensemble des déplacements en départ ou en arrivée de la commune.

<sup>2</sup> Rapport entre le nombre de déplacements en départ ou en arrivée de la commune et les actifs résidents.

### 1.2.3 >Près de 85 % des navettes concernent les communes de la Communauté d'Agglomération du Grand Rodez

Sur les 24 000 mouvements dénombrés sur l'ensemble du Pays Ruthénois, la communauté d'agglomération du Grand Rodez concentre 85 % des mouvements : 33 % se réalisent en interne entre des communes du Grand Rodez, 39 % de résidents extérieurs vers la Communauté d'Agglomération (dont 13 % en provenance des autres communes du pays) et 12 % à partir de la Communauté d'Agglomération vers des communes extérieures.

Les principaux mouvements sont enregistrés sur l'axe Grand Rodez -CC Bozouls-Comtal où l'on dénombre un total de plus de 1 600 mouvements et sur l'axe Grand Rodez-Marcillac-Vallon avec plus de 1 500 mouvements. Viennent ensuite les mouvements sur les axes Grand Rodez-CC Baraqueville et Grand Rodez-Salars (1 000 mouvements), Grand Rodez-CC Cassagnes-Bégonhès (près de 900 mouvements).

On dénombre également plus de 4 000 mouvements entre le Grand Rodez et d'autres communautés de communes de l'Aveyron. Les principaux mouvements concernent les axes qui relient le Pays à Decazeville-Aubin, Laissac, au Pays Rignacois, à Millau, au Lévézou-Pareloup (entre 300 et 500 mouvements).

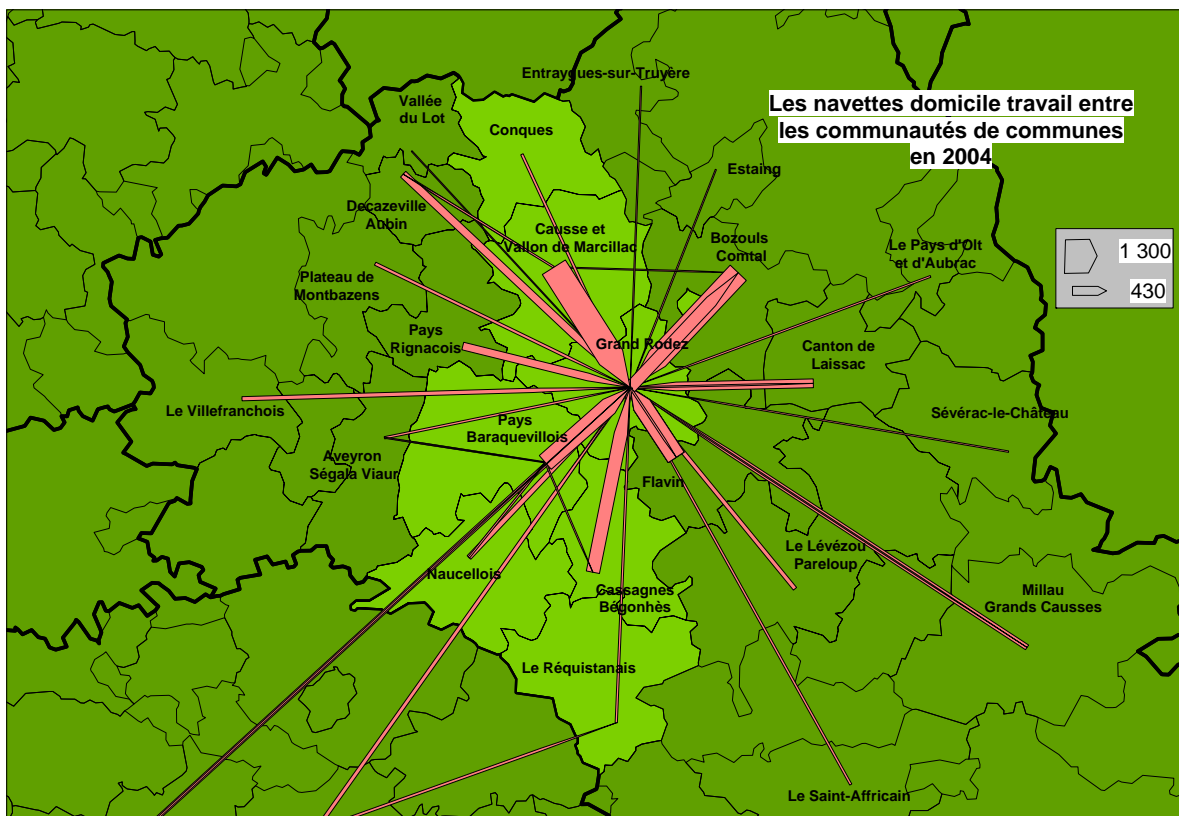
#### Déplacements domicile-travail en 2004

Lieu de domicile	Lieu de travail											
	CA Grand Rodez	CC Marcillac Vallon	CC Baraqueville	CC Cassagnes Bégonhès	CC Réquista	CC Naucelle	Svom Conques	CC Bozouls	CC Salars	Aveyron	Autres dépts	Total
CA Grand Rodez	8 021	222	155	233	10	25	16	580	89	726	896	10 973
CC Marcillac-Vallon	1 300	289	7	12	3	2	28	58	3	214	123	2 039
CC Baraqueville	875	38	189	68		56		10	11	174	115	1 536
CC Cassagnes-Bégonhès	634	6	38	80	17	15	4	7	20	61	51	933
CC Réquista	100		7	23	189	11			1	75	130	536
CC Naucelle	244		90	27	11	108		4	5	48	110	647
Svom Conques	126	37	2			1	64	9	1	98	34	372
CC Bozouls	1 065	21	8	6		2	3				-	1 105
CC Salars	906	11	26	41	1	4	1				-	990
Aveyron	3 428	212	116	68	74	16	54				-	3 968
Autres dépts	926	41	46	44	140	33	12	-	-	-	-	1 242
<b>Total</b>	<b>17 625</b>	<b>877</b>	<b>684</b>	<b>602</b>	<b>445</b>	<b>273</b>	<b>182</b>	<b>668</b>	<b>130</b>	<b>1 396</b>		<b>24 341</b>

**Les navettes entre les EPCI :**

en interne : surtout du Grand Rodez avec Causse et Vallon de Marcillac, Baraquevillois et Cassagnes-Bégonhès

en externe avec Bozouls Comtal et Flavin



Source : Insee, Dads (hors fonction publique d'Etat et travail temporaire)

**1.2.4 >Des flux entre communes qui convergent vers Rodez et Onet-le-Château**

La commune de Rodez, principale pourvoyeuse d'emploi du Pays, concentre à elle seule plus de la moitié des mouvements : 9 100 mouvements en entrée et 3 300 mouvements en sortie. Deuxième commune pôle d'emploi, Onet-le-Château, voit converger 4 900 navetteurs alors que 2 600 actifs quittent la commune pour se rendre sur leur lieu de travail.

Les plus importants échanges se font entre ces deux communes : près de 1 600 actifs résidant à Onet-le-Château travaillent à Rodez et plus de 1 200 navetteurs effectuent le trajet en sens inverse.

Quatre autres communes du Pays dénombrent des mouvements supérieurs à 100 actifs :

- Olemps en provenance de Rodez, d'Onet-le-Château et de Luc-la-Primaube
- Luc-la-Primaube en provenance de Rodez
- Sébazac-Concourès provenant de Rodez
- Calmont provenant de Luc-la-Primaube

Et une seule commune extérieure au Pays :

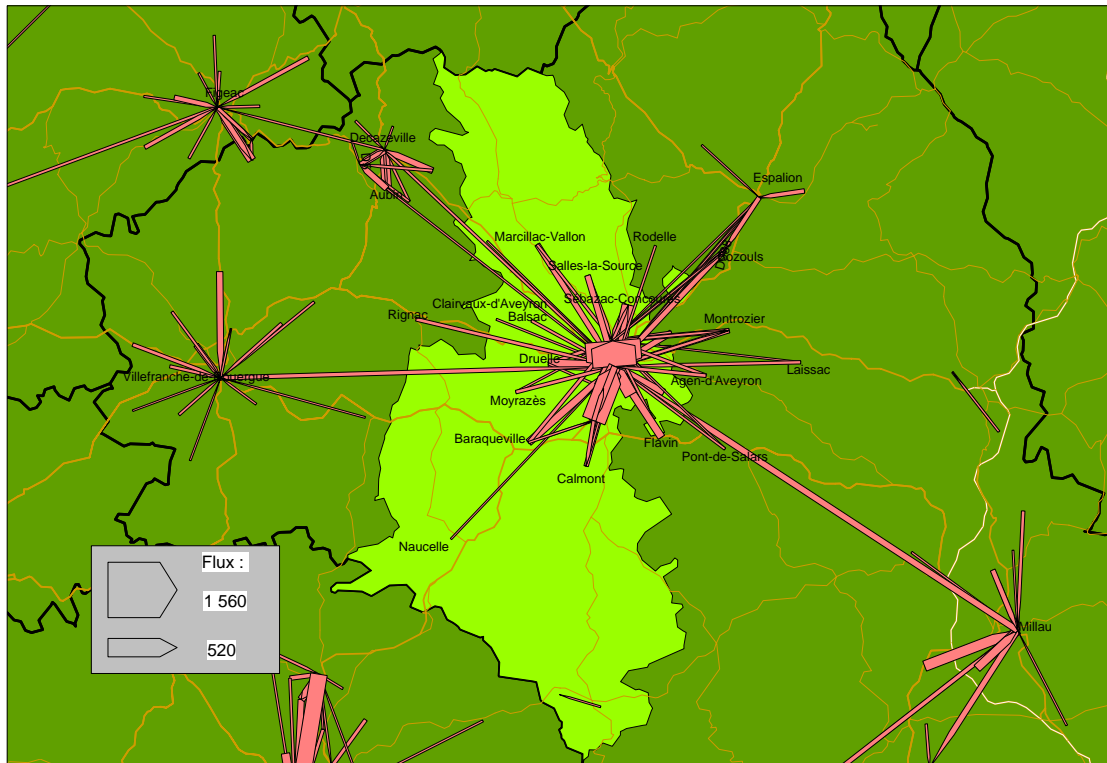
Bozouls en provenance de Rodez

Neuf communes extérieures au pays enregistrent des mouvements à destination de communes du Pays supérieurs à 100 navetteurs :

- A destination de Rodez : Flavin, Bozouls, Montrozier, Millau, La Loubière, Villefranche-de-Rouergue, Agen-d'Aveyron, Rignac et Espalion.
- A destination d'Onet-le-Château : Bozouls et Montrozier.

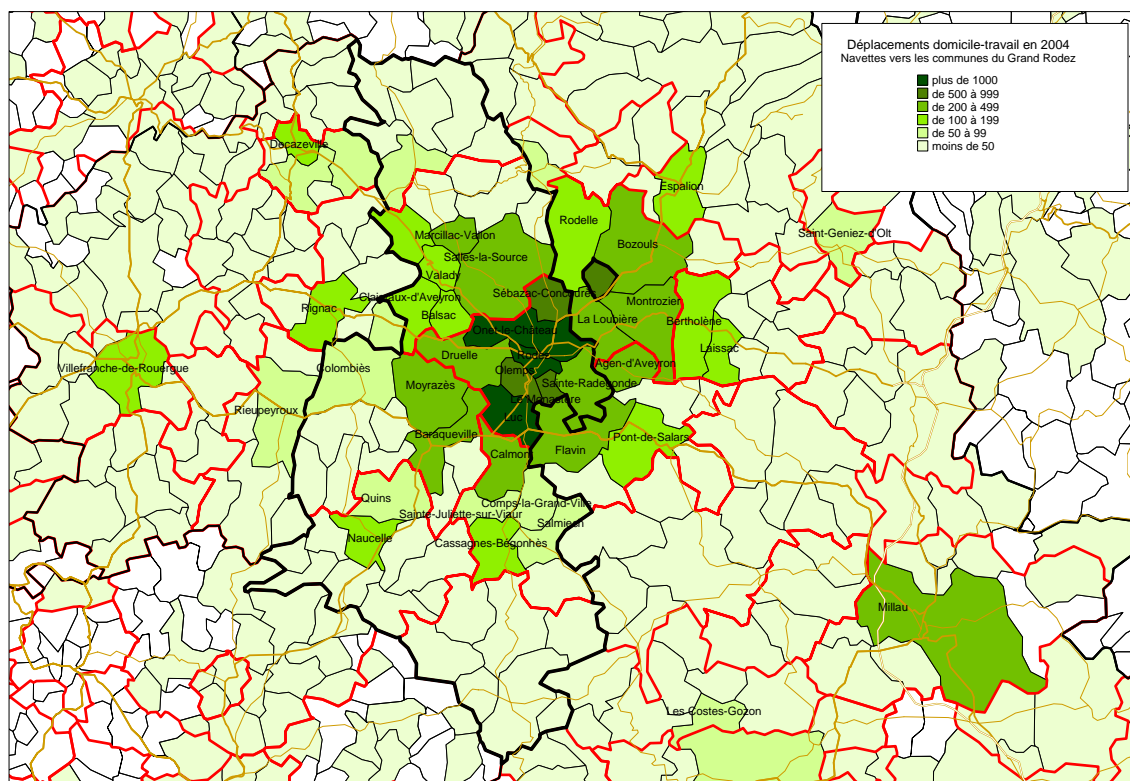
En sens inverse, huit communes attirent plus de 100 actifs résidant sur le territoire du Pays : en proximité, Bozouls et Montrozier attirent un peu moins de 300 navetteurs chacune, Toulouse, un peu moins de 200, Albi, Decazeville, Villefranche-de-Rouergue, Espalion et Paris entre 100 et 150.

### Des mouvements importants entre les communes du Grand Rodez



Source : Insee, Dads (hors fonction publique d'Etat et travail temporaire)

**Une aire d'attraction de la Communauté d'Agglomération qui s'étend vers le nord-est**



Source : Insee, Dads (hors fonction publique d'Etat et travail temporaire)

**1.2.5 >En cinq ans, importante augmentation des navettes, surtout avec l'extérieur du Pays**

Entre 1999 et 2004, l'emploi salarié du secteur privé et semi-public a progressé de près de 17 % et le nombre d'actifs résidents de 15 %. L'emploi et les actifs se concentrent un peu plus sur le territoire de la Communauté d'Agglomération du Grand Rodez dont la part progresse de près de 3 points pour les emplois et 2 points pour les actifs.

Sur cette période et dans l'ensemble du Pays, la part de la population résidant et travaillant dans la même commune est en baisse de 5 points. Elle représentait 40 % des actifs contre 35 % en 2004. En fait, le nombre d'actifs travaillant et résidant dans la même commune est stable alors que le nombre de navetteurs parmi la population active résidente du Pays est en forte augmentation + 25 %.

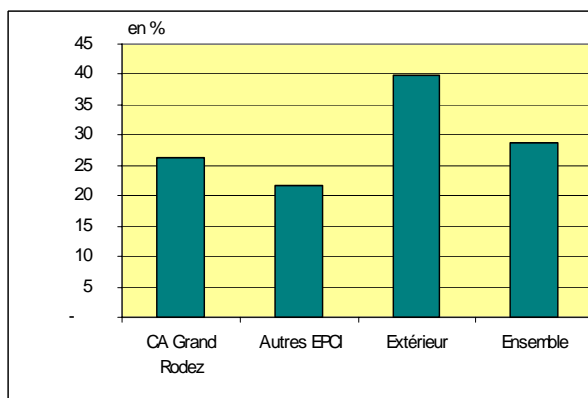
L'ensemble des mouvements, internes ou avec des communes extérieures au territoire du Pays progresse d'un peu moins de 29 %. Cette augmentation du nombre global de mouvements provient pour l'essentiel des mouvements avec l'extérieur du Pays (+ 45 %). Ainsi, les mouvements du Pays vers l'extérieur sont en progression de 55 % et les mouvements inverses, de l'extérieur vers le pays progressent de 40 %.

Evolution du nombre de navettes domicile travail 2004/1999 (en %)

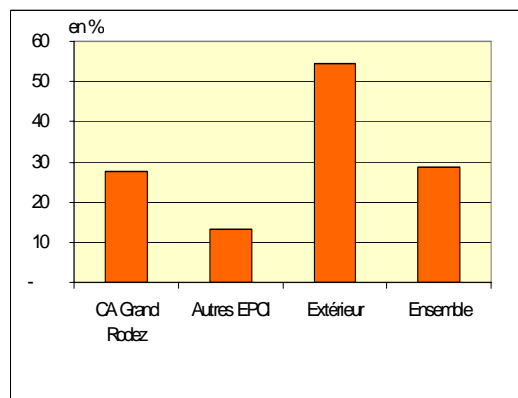
lieu de résidence	lieu de travail				
	CAG Rodez	Autres EPCI	Ensemble du pays	Extérieur	Total
CA Grand Rodez	18	32	19	67	26
Autres EPCI	25	4	18	38	22
Ensemble du pays	20	11	18	55	25
Extérieur	44	18	40		40
Total	27	13	25	55	29

Sources : Dads2004 - rp99 restreint au champ dads

### Évolution des navettes entre 1999 et 2004 selon le lieu de résidence



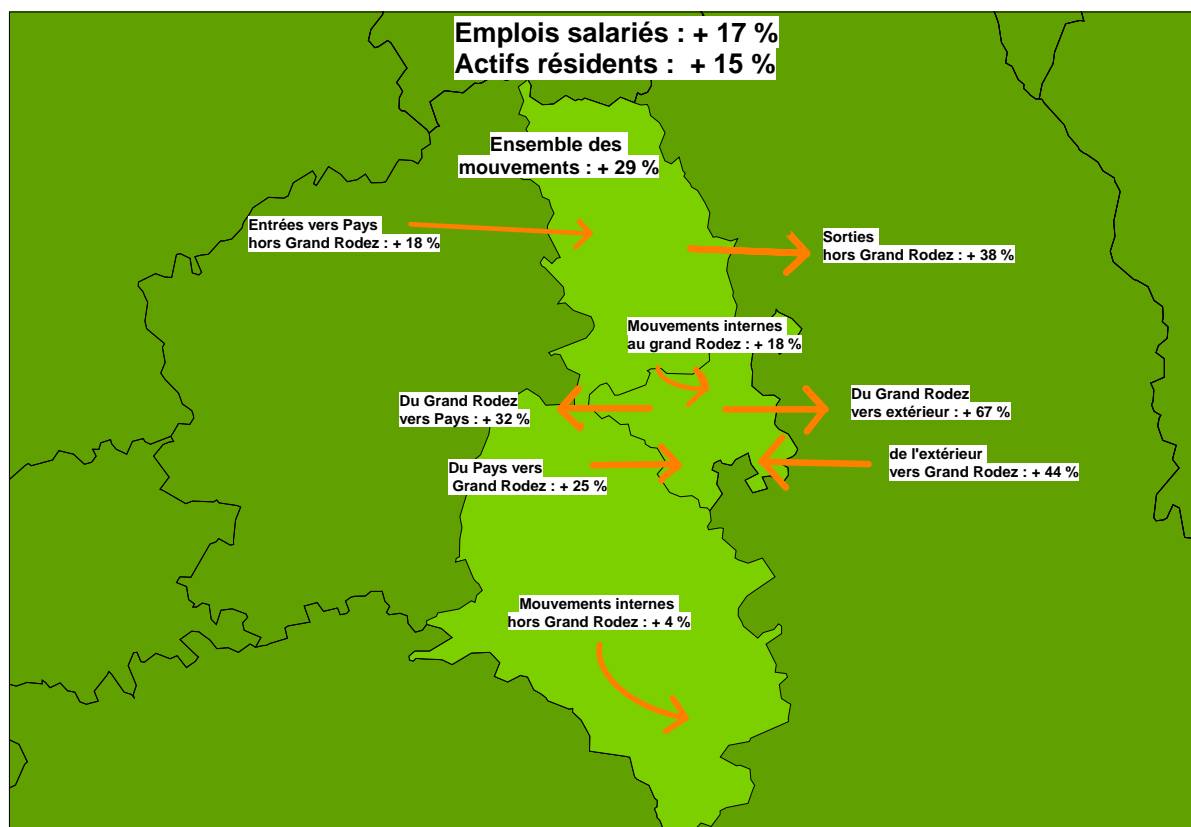
### selon le lieu de travail



Sources : Dads2004 - rp99 restreint au champ Dads

### Forte augmentation des navettes avec l'extérieur du Pays

Sources : Dads2004 - rp99 restreint au champ Dads  
Source : Insee, Dads (hors fonction publique d'Etat et travail temporaire)



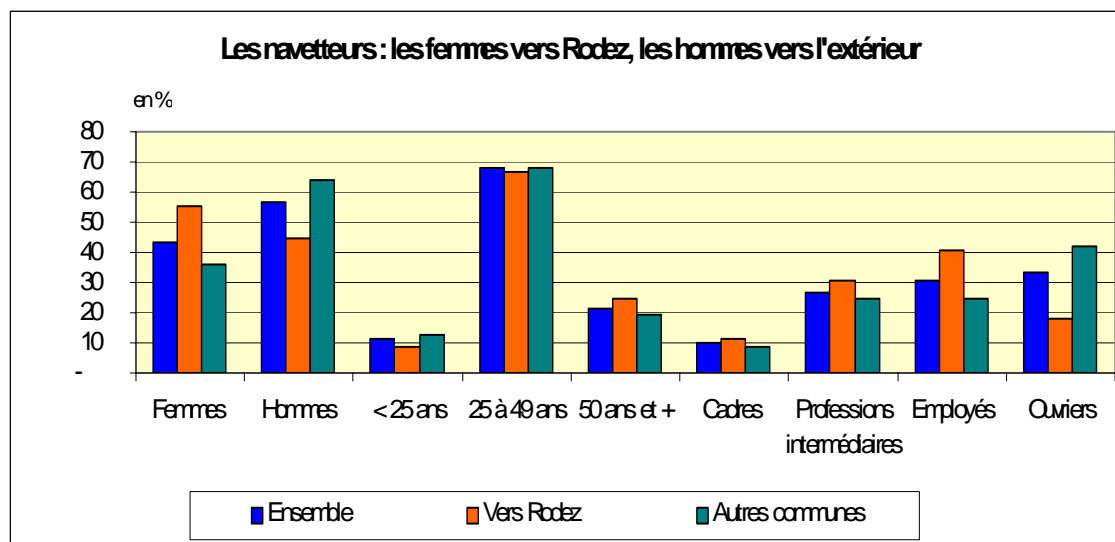
### 1.2.6 > Les transports collectifs : un enjeu pour l'avenir

Ce développement des navettes constitue un enjeu important en matière de transport et d'infrastructure routière. En 1999, sur l'ensemble des actifs résidents du Pays Ruthénois, plus de 90 % des navettes domicile travail étaient effectuées en voiture particulière. L'enjeu des transports en commun est fort sur le Grand Rodez : 88 % des actifs résidant à Rodez et Onet-le-Château se

déplaçaient en voiture individuelle, les transports en communs n'étant utilisés que pour 5 % des déplacements domicile-travail.

### 1.2.7 > Les navetteurs : plutôt des hommes, sauf à destination de Rodez

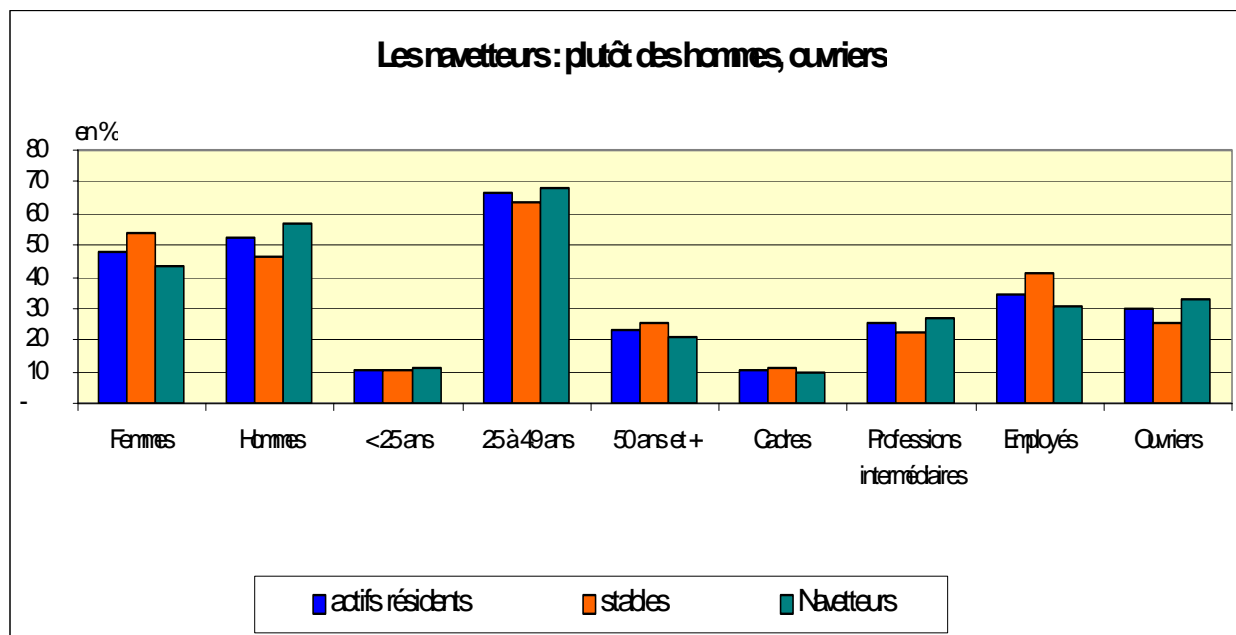
Dans l'ensemble du Pays Ruthénois, les salariés qui quittent leur commune de résidence pour se rendre sur leur lieu de travail sont majoritairement des hommes. Par rapport aux actifs stables, les navetteurs sont plus souvent des hommes, des actifs d'âge moyen, et exerçant le métier d'ouvrier. Ce constat d'ensemble masque une nuance importante entre la population se rendant à Rodez pour travailler et celle se dirigeant vers d'autres communes, comprises ou non dans le territoire du Pays. Le rapport homme/ femme est largement inversé entre les deux destinations de travail. Alors que les femmes représentent 55 % des navetteurs se rendant à Rodez, elles ne sont plus que 36 % parmi ceux qui se rendent sur d'autres communes. Les navetteurs en direction de Rodez sont plus âgés et près de deux fois plus souvent parmi les professions intermédiaires ou les employés, alors que les navetteurs se dirigeant vers d'autres communes sont plus de deux fois plus fréquemment des ouvriers. Ceux qui se dirigent plus loin, hors du territoire du Pays, sont composés pour moitié de cadres et de professions intermédiaires.



#### Profil des salariés en 2004

	actifs résidents	stables Ensemble	Navetteurs		
			Ensemble	Vers Rodez	autres
Effectifs	26 160	9 124	33 465	9 070	15 271
Femmes	48	54	43	55	36
Hommes	52	46	57	45	64
moins de 25 ans	11	10	11	9	13
25 à 49 ans	66	64	68	67	68
50 ans et plus	23	26	21	24	19
cadres et chefs d'entreprises	11	11	10	11	9
Professions intermédiaires	25	23	27	31	24
Employés	34	41	30	41	24
Ouvriers	30	25	33	18	42

Source : Insee, Dads (hors fonction publique d'Etat et travail temporaire)



### 1.2.8 >Un navetteur sur deux est à moins de 19 mn et moins de 15 kms de son lieu de travail

Dans le chapitre suivant, les distances et les temps de trajets sont calculés à partir d'un distancier réalisé par l'INRA. Celui-ci prend en compte les distances entre les mairies des communes. Les trajets effectués à l'intérieur d'une commune sont égaux à zéro, tant en distance qu'en temps de trajet. Les temps de trajets sont calculés en heures creuses. Les distances et les temps médians sont plus significatifs que les temps et les distances moyens, ceux-ci étant très influencés par les trajets les plus importants.

En 2004, un actif sur deux, résidant ou travaillant sur le territoire du Pays se rend en moins de 12 minutes sur son lieu de travail et effectue moins de 8 kms. Ce trajet est plus long pour les seuls navetteurs : un sur deux mettant moins de 19 mn et effectuant moins de 15 kms.

Une grande partie des mouvements étant effectuée entre communes de la Communauté d'agglomération du Grand Rodez où l'emploi et les actifs sont très concentrés, les distances et les temps de trajets sont sensiblement différents selon le lieu de résidence des actifs. Ainsi, un navetteur sur deux résidant dans le Grand Rodez se rend sur son lieu de travail en moins de 12 minutes contre 22 minutes pour un navetteur résidant dans une autre commune du Pays. Ce temps de trajet est beaucoup plus important pour les navetteurs résidant hors périmètre du Pays : un sur deux met plus de 35 minutes pour se rendre sur son lieu de travail.

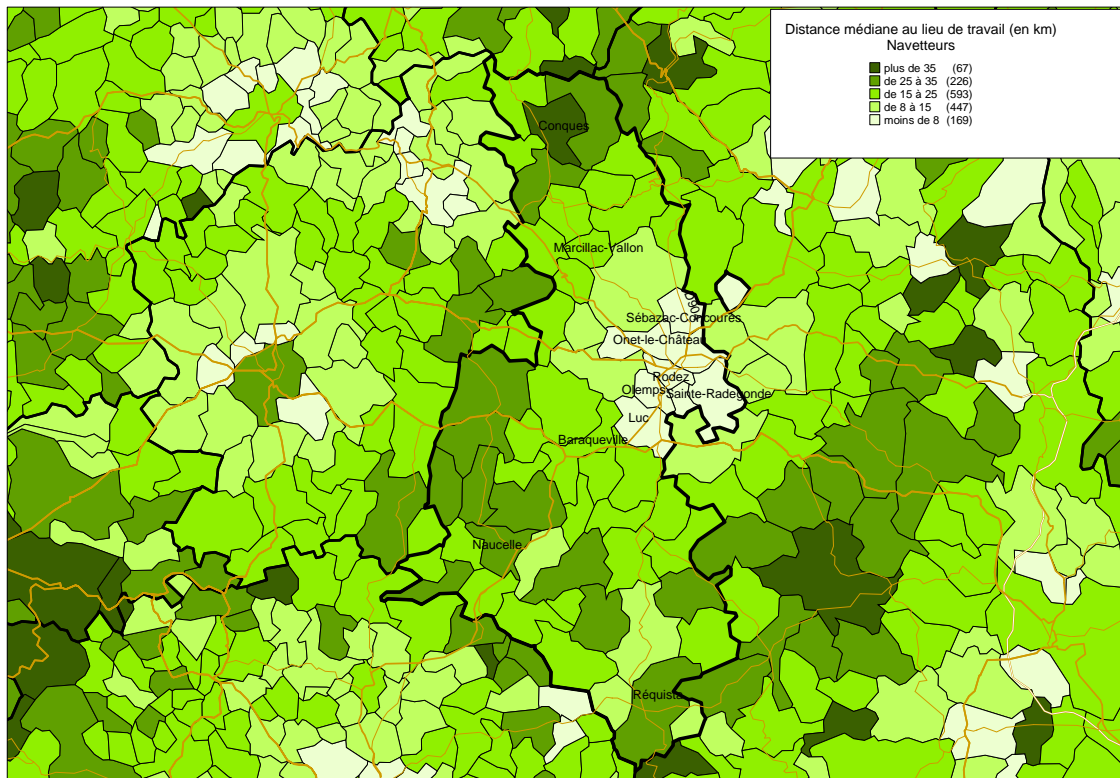
Les actifs résidents dans les communes situées aux franges du Pays effectuent les trajets les plus longs en temps et en distance, notamment ceux résidant à l'ouest et au nord du Pays, entre les aires urbaines de Rodez, Figeac et Decazeville.

**Douze minutes, huit kilomètres, pour un actif sur deux résidant et/ou travaillant dans le Pays**  
 Les déplacements domicile-travail dans le pays en 2004

	Effectifs	Distance des trajets (km) Médiane	Temps de trajets (mn) Médian
Actifs occupés au lieu de résidence	26 160		
résidant et travaillant dans la même commune	9 124	-	
résidant et travaillant dans le pays	13 383	8	12
travaillant en dehors du pays	3 653	40	47
Actifs venant travailler dans le pays	7 305	31	35
ensemble des navetteurs	24 341	15	19
Navetteurs et stables	33 465	8	12
Actifs résidant dans le Grand Rodez	18 247	4	9
dont navetteurs	10 973	7	12
Actifs du Pays résidant hors Grand Rodez	7 913	15	18
dont navetteurs	6 063	19	22
Nombre d'emplois au lieu de travail	29 812		

Source : Insee, Dads (hors fonction publique d'Etat et travail temporaire)

**Des distances médianes plus élevées aux franges du Pays**



Source : Insee, Dads (hors fonction publique d'Etat et travail temporaire)