

5 > La population active et le marché du travail

5.1 > Evolution de la population active entre 1982 et 1999

Forte croissance de la population active entre 1982 et 1999

Dans le Pays Ruthénois, entre 1982 et 1999, la population active a augmenté de + 8,3 % tandis que la population totale progressait seulement de + 0,9 %. Cette forte hausse de la population active contraste également avec la baisse observée sur la même période dans le reste du département (- 4,2 %) et la faible hausse observée dans le reste de la région hors aire urbaine de Toulouse (+ 2,0 %). Cette progression est le fait de la population active en emploi + 8,3 % dans le Pays Ruthénois, ce qui la distingue des deux zones de référence où cette même population a baissé respectivement de - 5,5 % et -1,8 %. Dans le Pays Ruthénois en effet, la population résidente salariée s'est développée à un rythme très soutenu, tandis que la population non salariée s'est moins réduite qu'ailleurs : -30 % contre - 35 % dans la zone de référence régionale; les non salariés représentent en 1999 près d'un actif du Pays en emploi sur cinq contre un sur quatre dans le reste du département (y compris les aides familiaux déclarés aux recensements). Le nombre de personnes se déclarant au chômage lors du recensement progresse par rapport aux recensements de population de 1990 et 1982 mais moins que dans les autres zones de référence : + 8,7 % dans le Pays Ruthénois entre 1982 et 1999 contre +41% dans la zone de référence régionale sur la même période.

Evolution de la population active entre 1982 à 1999

	Pays Ruthénois			Pays Ruthénois		Aveyron (hors Pays Ruthénois)		Région (hors aire urbaine de Toulouse et pays Ruthénois)		Aire urbaine de Rodez		Ensemble des neuf aires urbaines de référence	
	effectif			Evolution en %		Evolution en %		Evolution en %		Evolution en %		Evolution en %	
	1982	1990	1999	82-90	90-99	82-90	90-99	82-90	90-99	82-90	90-99	82-90	90-99
Actifs ayant un emploi	32 699	34 088	35 394	4,2	3,8	-7,0	1,6	-1,4	-0,3	12,1	6,9	3,7	1,1
dont Salariés	22 468	25 439	28 214	13,2	10,9	-2,1	13,0	5,0	8,0	16,1	10,7	6,8	4,1
Non salariés	10 231	8 649	7 180	-15,5	-17,0	-14,7	-19,3	-15,3	-22,3	-4,2	-11,2	-10,0	-14,6
Chômeurs	2 306	2 273	2 506	-1,4	10,3	13,8	-1,0	25,4	12,8	2,5	11,9	34,0	12,0
Pop. active totale (*)	35 005	36 361	37 900	3,9	4,2	-5,5	1,3	0,9	1,1	11,4	7,2	6,3	2,3

(*) hors militaires du contingent

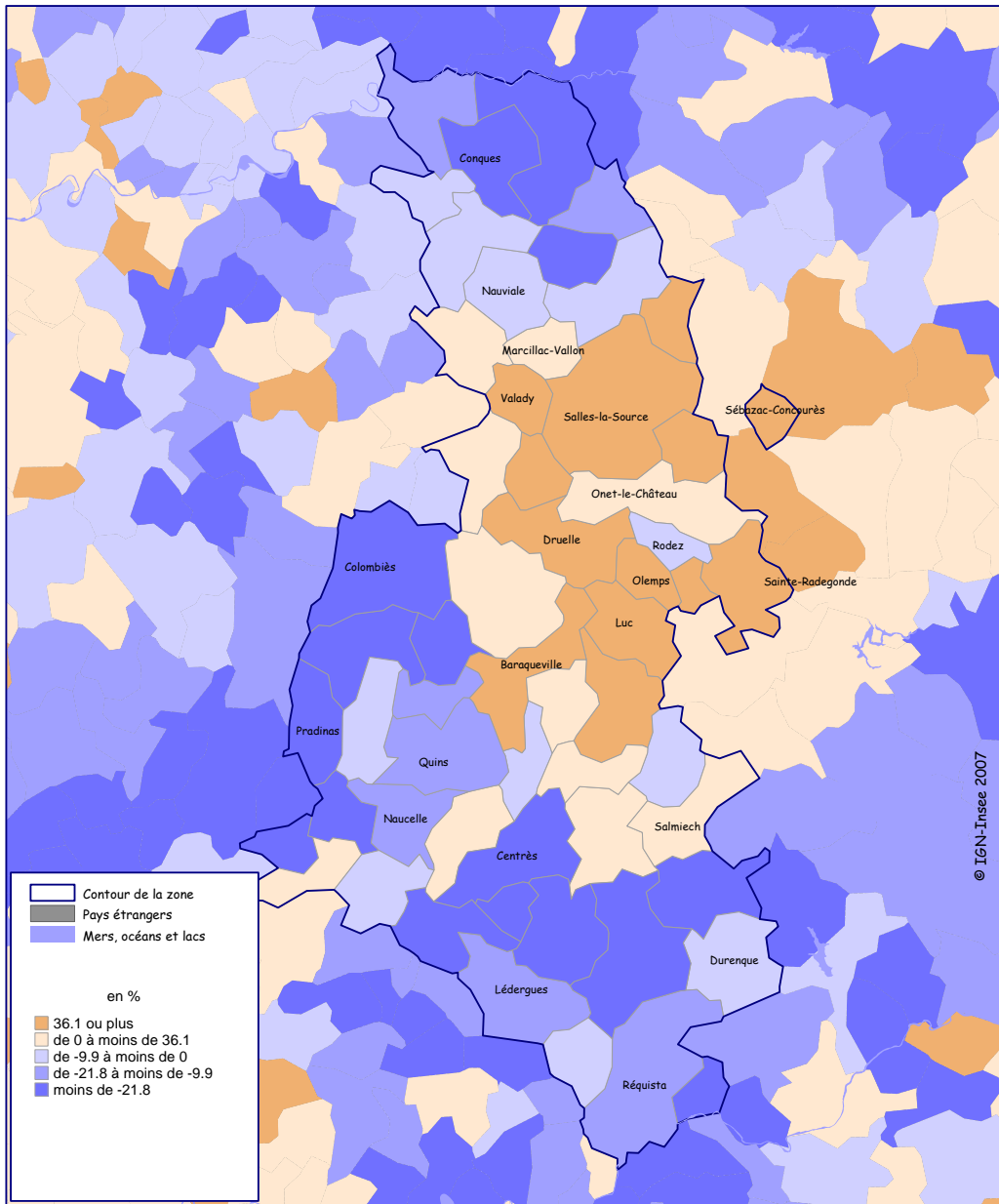
Source : INSEE - Recensements de la population 1982, 1990 et 1999 au lieu de résidence

La progression soutenue de la population active du Pays résulte du dynamisme notable de l'aire urbaine de Rodez. Même si dans la commune de Rodez la population active s'est réduite entre 1982 et 1999 (- 1,5 %), à l'échelle de l'aire urbaine, elle a progressé de près de 20 %. Elle a baissé dans l'ensemble des communes rurales du pays de - 11,1 % passant de 11 020 actifs en 1982 à 9764 actifs en 1999.

Module H : Marché de l'emploi

Pays ruthénois

Evolution de la population active total entre 1982 et 1999



© IGN-Insee 2007

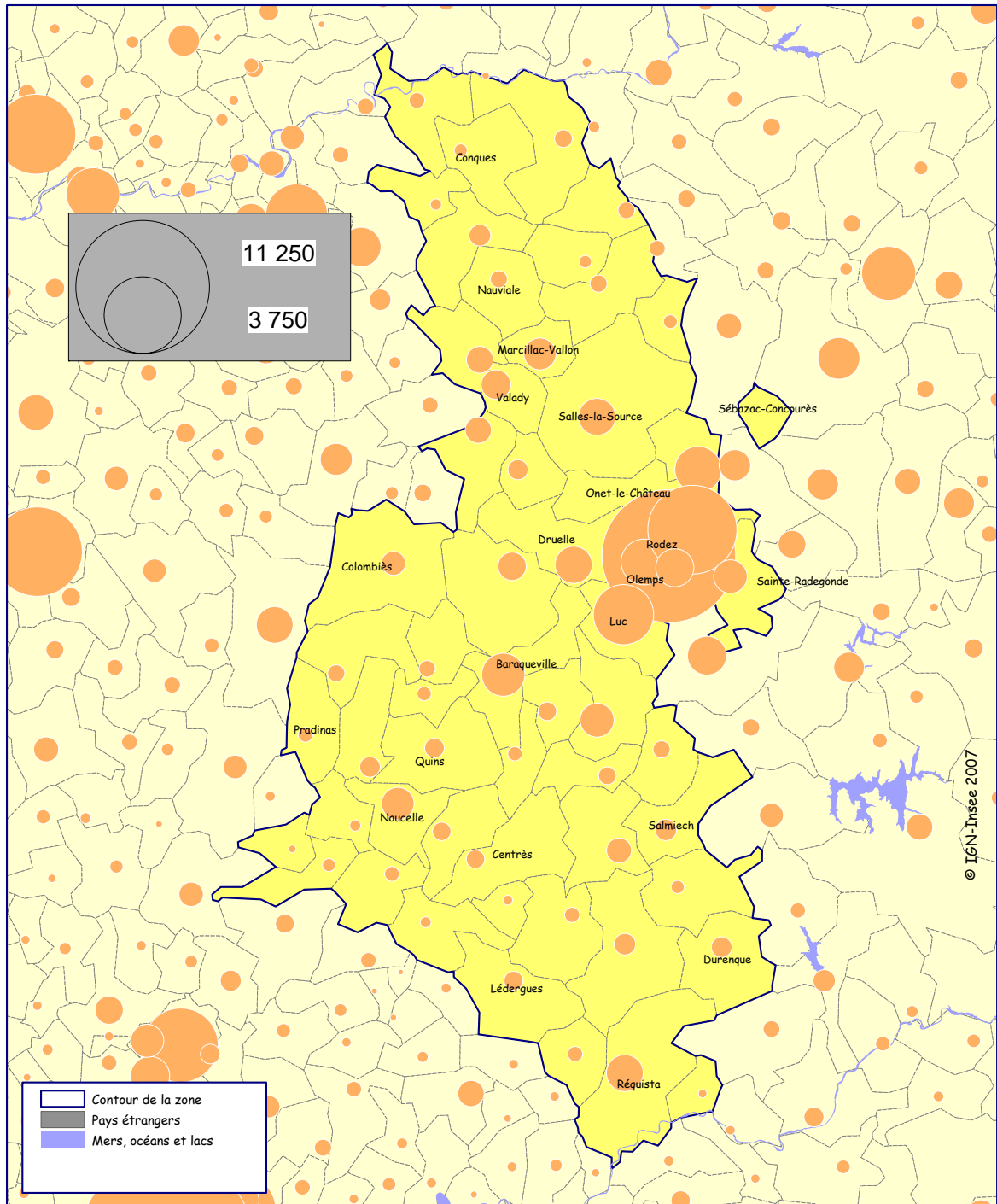
← 17 Km →

Source : Insee, Recensements de la population 1982 et 1999

Module H : Marché de l'emploi

Pays ruthénois

Population active totale au lieu de résidence



Source : Insee, Recensement de la population 1999

5.2 > Evolution des emplois et équilibre du marché de l'emploi

Le Pays Ruthénois et l'aire urbaine de Rodez offrent un nombre d'emplois supérieur au nombre des actifs résidents

La richesse d'un territoire en emploi peut se mesurer par le rapport entre l'emploi sur le territoire et la population active résidente. En 1999, ce rapport est de 1,03 (38 924 emplois pour 37 900 actifs), il y a donc plus d'emplois offerts dans le Pays Ruthénois que d'actifs résidant sur ce territoire. Dans les zones de référence par contre, ce rapport est inférieur à 1 ce qui traduit une dépendance théorique de la population active du territoire vis à vis de territoires extérieurs au regard de l'emploi. Cette singularité se vérifie dans l'aire urbaine de Rodez, contrairement à la moyenne des aires urbaines de référence où le rapport est inférieur à 1. Si, à l'échelle du Pays, elle s'explique pour partie par le recouvrement partiel de l'aire urbaine par le périmètre du Pays, à l'échelle de l'aire urbaine, une autre composante intervient. Le dynamisme de l'aire urbaine de Rodez bénéficie en effet à un territoire plus large, qui est la zone d'emploi de Rodez qui s'étale sur 151 communes du département allant des communes de : Thérondels au Nord, Réquista au Sud, Pomayrols à l'Est et Anglars-Saint-Félix à l'Ouest.

Entre 1990 et 1999 l'emploi progresse plus vite que la population active résidente

L'emploi progresse plus vite que la population active résidente dans le Pays Ruthénois. Entre 1990 et 1999 les navettes domicile-travail ont progressé de 50 %, le solde entre les entrants et les sortants passant de + 2 300 à + 3 500. Dans le reste du département, l'emploi et la population active progressent au même rythme.

Population active résidant en Pays ruthénois et emplois offerts

	Pays Ruthénois		Aveyron (hors Pays ruthénois)		Region (hors aire urbaine de Toulouse et pays ruthénois)		Aire urbaine de Rodez		Ensemble des neuf aires urbaines de référence	
	effectif		effectif		effectif		effectif		effectif	
	1990	1999	1990	1999	1990	1999	1990	1999	1990	1999
Emploi au lieu de travail (1)	36 406	38 924	64 114	64 708	542 862	541 299	29 664	32 649	233 797	243 084
Pop. active totale (*) (2)	36 361	37 900	73 633	74 626	628 010	635 196	29 521	31 653	251 573	257 399
Rapport (1)/(2)	1,00	1,03	0,87	0,87	0,86	0,85	1,00	1,03	0,93	0,94

(*) hors militaires du contingent

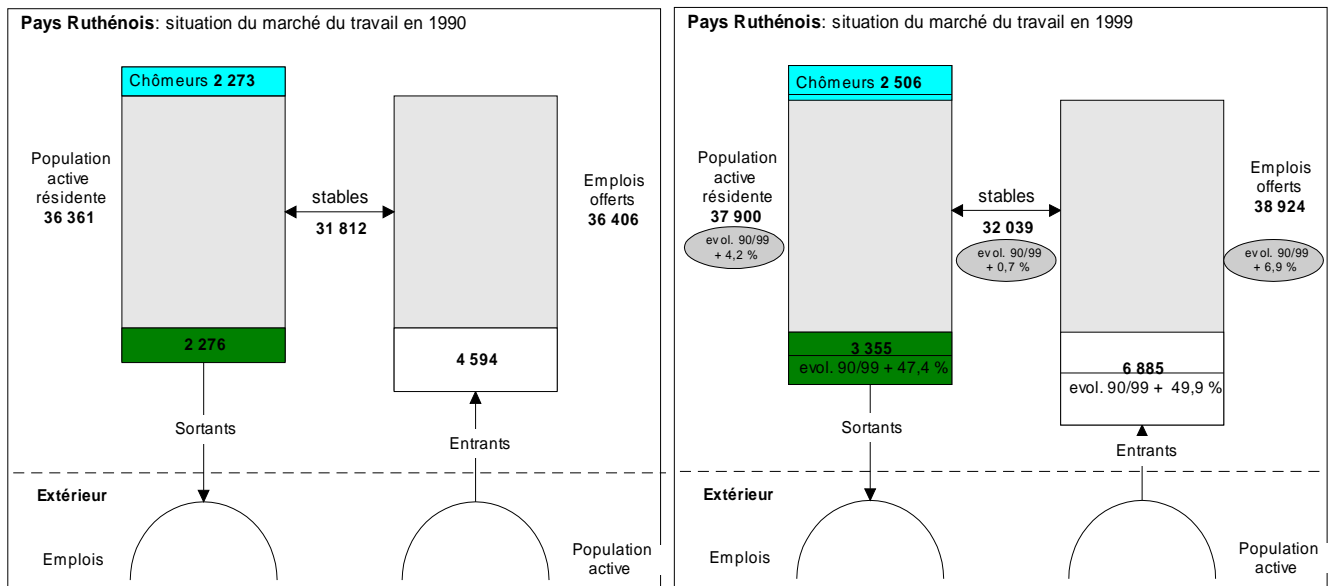
Source : INSEE - Recensements de la population 1990 et 1999 au lieu de résidence

Entre 1990 et 1999, le dynamisme de l'emploi engendre une accélération des navettes domicile-travail

Les schémas ci-dessous illustrent la décomposition de la population active du point de vue du marché du travail en 1990 et en 1999. Toute la population active résidente n'occupe pas les emplois offerts sur le territoire. Une partie est au chômage, une autre partie occupe un emploi à l'extérieur (les sortants) et de plus, des actifs de l'extérieur occupent des emplois du territoire (les entrants). La population active résidente occupant un emploi offert sur le territoire est appelée population active stable (les stables). Ne sont pas pris en compte ici les militaires du contingent.

Dans le Pays Ruthénois, le dynamisme du marché de l'emploi entre 1990 et 1999 est marqué par une hausse du nombre des emplois offerts : + 6,9 % et une hausse de la population active + 4,2 %. Paradoxalement la population active stable progresse peu + 0,7 %. Le surplus d'emplois est occupé par des résidents extérieurs. Les navettes domicile-travail progressent en effet très fortement + 50 %, qu'il s'agisse de personnes venant travailler dans le Pays comme de résidents du Pays qui vont travailler à l'extérieur. Les entrants sont deux fois plus nombreux que les sortants.

Le Marché du travail du Pays Ruthénois en 1990 et 1999 : une forte progression des navettes domicile-travail entrantes et sortantes



source : INSEE, RP 1990 et 1999

5.3 >Evolution récente de la population active salariée

La croissance de la population active salariée s'est accélérée plus qu'ailleurs depuis 1999

Sur la période récente (1999-2005), la population salariée résidente hors fonction publique d'Etat et agriculture, la seule sur laquelle nous disposons de données actualisées (source DADS), semble connaître une progression accélérée : + 2,2 % par an. Cette accélération de la hausse de l'emploi salarié est commune aux différentes zones d'étude, tout en étant légèrement supérieure dans le Pays Ruthénois.

Evolution de la population active salariée entre 1999 et 2005

	Pays Ruthénois		Variation annuelle entre 1999 et 2005			
			Pays Ruthénois	Aveyron (hors Pays ruthénois)	Région (hors aire urbaine de Toulouse et pays ruthénois)	Aire urbaine de Rodez
	1999	2005				
Industries agricoles et alimentaires	1560	1492	-0,7%	-0,7%	1,2%	0,0%
Industrie des biens de consommation	875	810	-1,3%	0,6%	-3,1%	-0,8%
Industrie automobile	1288	1624	3,9%	5,8%	6,8%	3,5%
Industries des biens d'équipement	757	751	-0,1%	0,2%	0,5%	0,8%
Industries des biens intermédiaires	973	1023	0,8%	0,2%	-1,7%	1,0%
Energie	439	389	-2,0%	-6,5%	-0,2%	-1,5%
Construction	2015	2433	3,2%	1,4%	3,2%	3,4%
Commerce	5174	6034	2,6%	2,6%	2,5%	2,9%
Transports	1063	1270	3,0%	3,1%	2,2%	3,5%
Activités financières	1001	1520	7,2%	6,4%	0,6%	7,9%
Activités immobilières	271	299	1,7%	2,3%	3,9%	1,8%
Services aux entreprises	4433	5207	2,7%	2,9%	4,0%	2,9%
Services aux particuliers	1891	2084	1,6%	3,3%	2,3%	2,3%
Éducation, santé, action sociale	5007	5806	2,5%	3,1%	2,8%	2,2%
Administration	3362	3643	1,3%	1,1%	1,2%	1,7%
Total	30109	34385	2,2%	2,0%	2,0%	2,5%

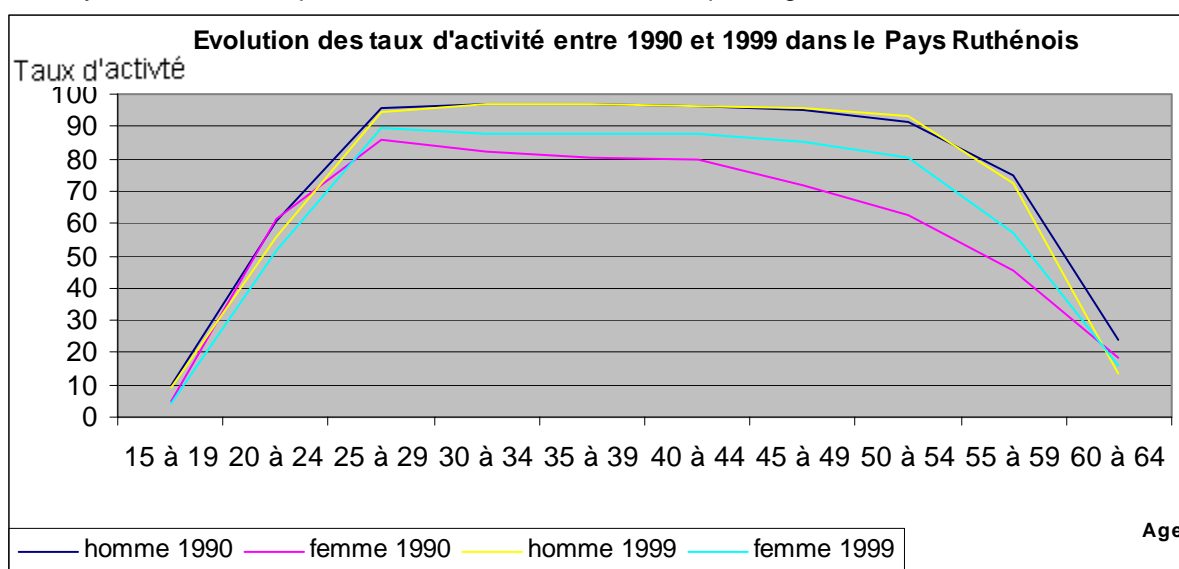
Source : DADS 1999 et 2005

Forte hausse du taux d'activité des femmes entre 1990 et 1999

Entre 1990 et 1999, le taux d'activité dans le Pays Ruthénois est passé de 67,1 % à 71,2 %. L'écart entre le taux d'activité des hommes et celui des femmes s'est fortement réduit sur la période passant de près de 15 points en 1990 à moins de huit points en 1999. C'est dans les tranches d'âge comprises entre 45 et 60 ans que le taux d'activité des femmes a le plus progressé.

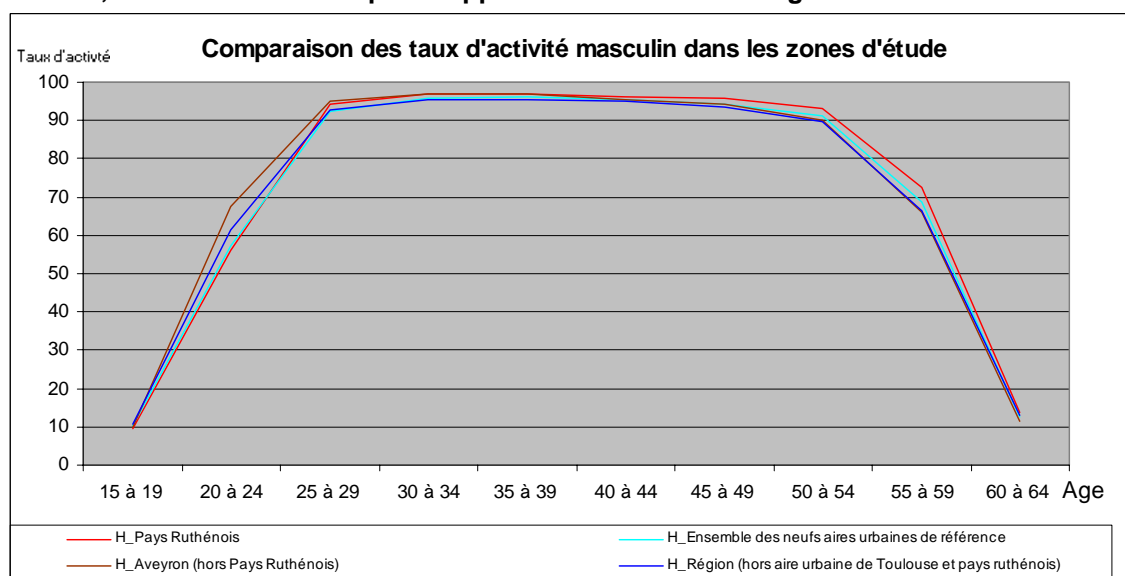
Les jeunes sont moins actifs qu'ailleurs tandis que les seniors restent en activité plus longtemps. En effet en 1999, le taux d'activité des 20-24 ans est de 54,1 % dans le Pays Ruthénois, proche des taux observés dans les territoires à prédominance urbaine, contre respectivement 66 % et 60 % dans les zones de référence départementale et régionale. A l'inverse le taux d'activité des 55-59 ans dans le Pays Ruthénois est de près de 65 % contre respectivement 58 % et 59 % dans les zones de référence départementale et régionale, plus élevé aussi que dans la moyenne des aires urbaines de référence : 62 %.

La population active féminine est plus qualifiée qu'ailleurs, l'activité des femmes peut être encouragée par le dynamisme de l'emploi et le besoin en main d'œuvre qu'il engendre.

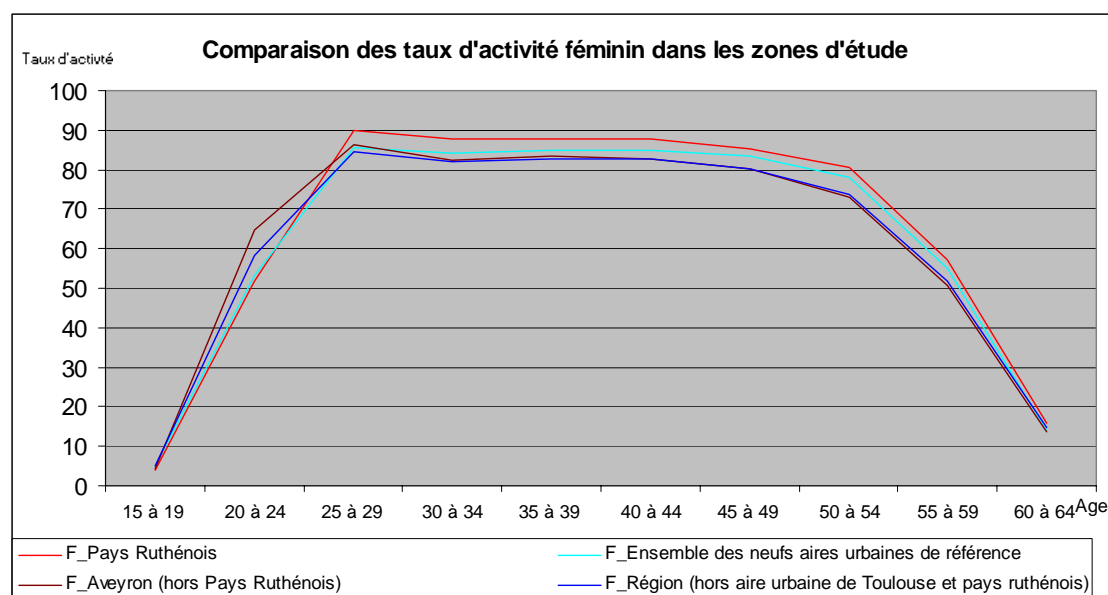


Source : Insee, RP 1990 et RP 1999

En 1999, trois ruthénois sur quatre appartenant à la classe d'âge 55-59 ans sont encore actifs



Source : INSEE RP 1999

En 1999, neuf ruthénoises sur dix appartenant à la classe d'âge 25-29 ans sont actives

Source : INSEE RP 1999

4 > Conditions de travail.**Moins d'emplois précaires et en moindre progression qu'ailleurs**

Entre 1990 et 1999, la part des emplois salariés stables s'est réduite de 5,5 points passant de 90,4 % à 85,9 %. A l'inverse la part des emplois qualifiés de précaires (CDD, intérim, emploi aidé) progresse fortement passant de 5,3 % en 1990 à 11,3 % en 1999. Cette hausse est cependant moins importante que celle observée dans les zones de référence, où la part des emplois précaires passe respectivement de 6,7 % à 13,8 % dans le reste du département et de 7 % à 14,9 % dans la zone de référence régionale.

	Pays ruthénois			Aveyron (hors Pays ruthénois)			Région (hors aire urbaine de Toulouse et pays ruthénois)			Aire urbaine de Rodez			Ensemble des neuf aires urbaines de référence		
	Eff. 1999	Part 1990 en %	Part 1999 en %	Eff. 1999	Part 1990 en %	Part 1999 en %	Eff. 1999	Part 1990 en %	Part 1999 en %	Eff. 1999	Part 1990 en %	Part 1999 en %	Eff. 1999	Part 1990 en %	Part 1999 en %
CDD	2 276	4,9	8,1	4 686	5,1	9,6	42 728	5,2	9,7	1 954	4,8	7,7	15 251	4,7	7,8
Intérim	285	0,4	1	652	0,2	1,3	6 715	0,6	1,5	261	0,5	1	2 773	0,6	1,4
Emploi aidé	629	1	2,2	1 411	1,4	2,9	16 154	1,2	3,7	535	0,9	2,1	6 483	1,1	3,3
Apprentissage-stage	777	3,2	2,8	1 240	3,4	2,5	10 510	3,1	2,4	666	3,1	2,6	4 778	3,4	2,4
Emplois stables (*)	24 247	90,4	85,9	41 000	89,8	83,7	362 863	89,9	82,7	21 961	90,7	86,5	166 251	90,3	85
Total salariés	28 214	100	100	48 989	100	100	438 970	100	100	25 377	100	100	195 536	100	100

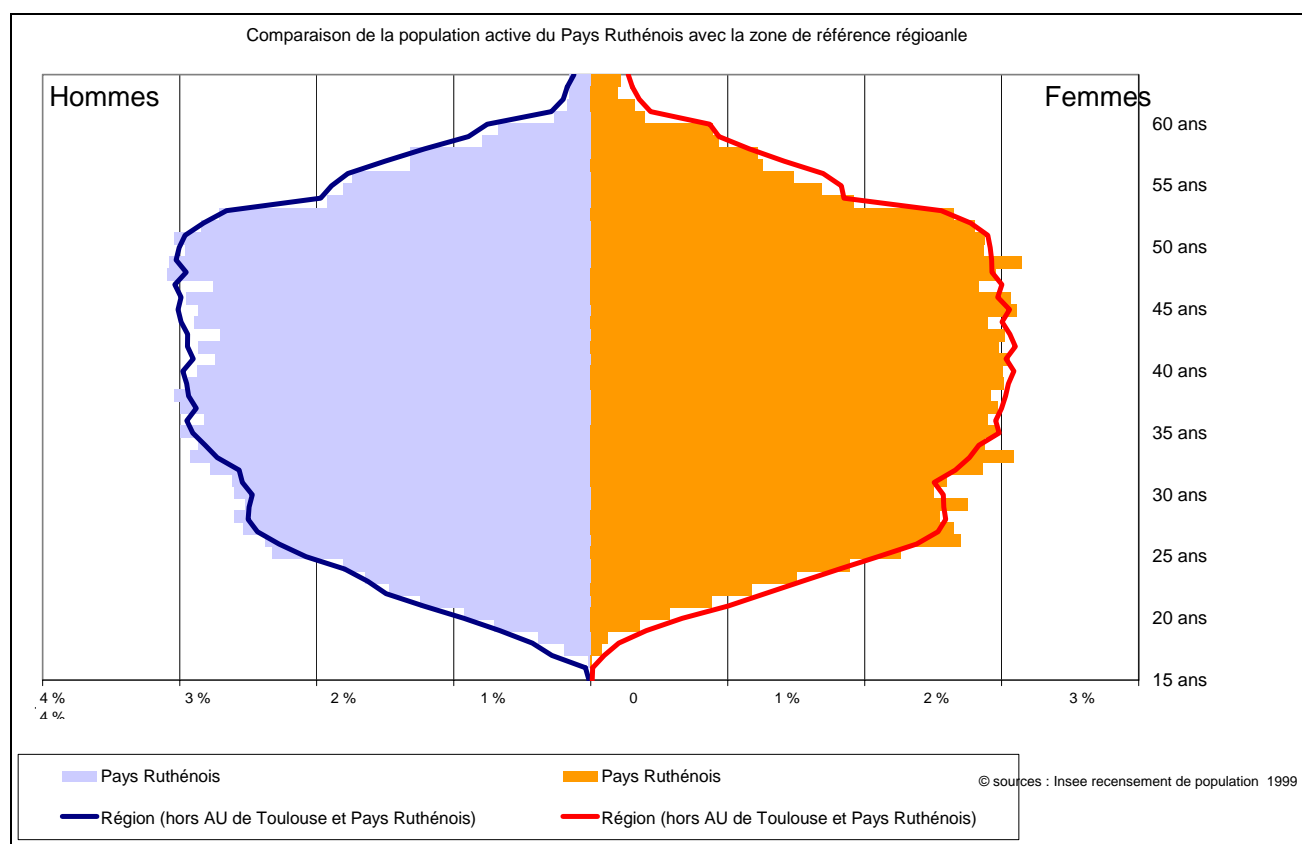
(*) Contrats ou emplois à durée indéterminée, titulaires de la fonction publique

Source : INSEE - Recensements de la population 1999 (exploitation principale) et 1990 (exploitation exhaustive)

5.5 > Le vieillissement de la population active

La structure par âge de la population active est comparable à celle de la zone de référence régionale

En 1999, les pyramides des âges de la population active du Pays Ruthénois et de la zone de référence régionale sont similaires. 20 % de la population active a moins de 30 ans contre 26 % en 1990. 22 % a plus de 50 ans contre 20 % en 1990 avec l'arrivée progressive dans cette classe d'âge des « baby-boomers » (générations nombreuses de l'après guerre). De cette double évolution : hausse de la part des plus de 50 ans et baisse de celle des moins de 30 ans, il résulte une forte hausse de l'indicateur de vieillissement (rapport du nombre d'actifs de plus de 50 ans au nombre d'actifs de moins de 30 ans). Parmi les plus de 50 ans, une bonne part devrait cesser son activité d'ici 2010, engendrant un fort besoin de renouvellement de la main d'œuvre dans un contexte de concurrence accrue entre les territoires.



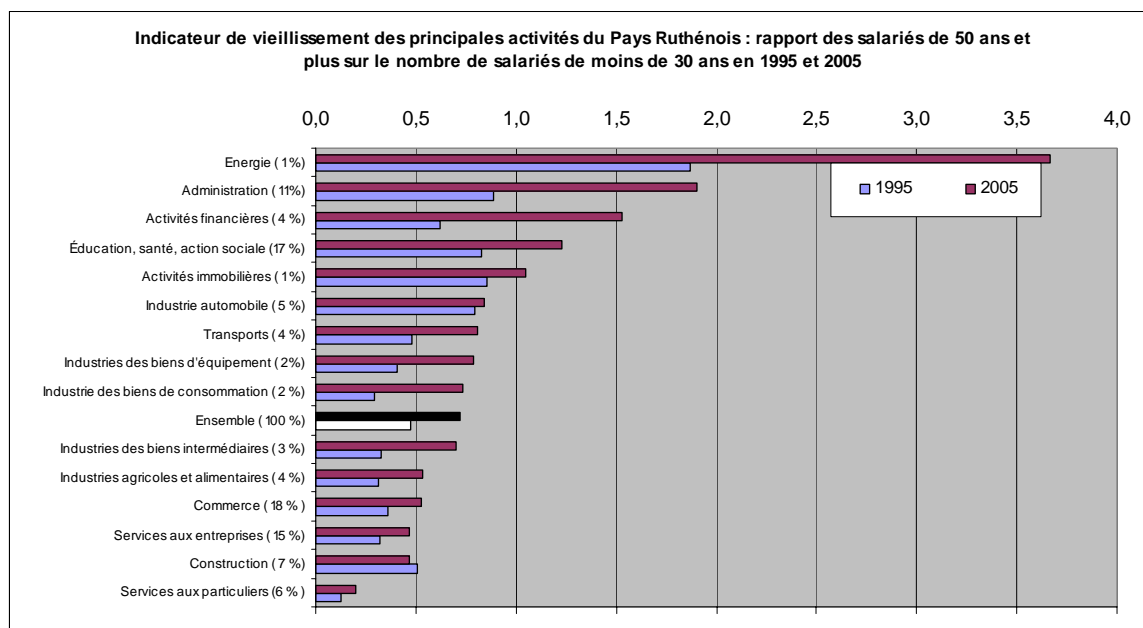
Le vieillissement des salariés n'est pas homogène selon les activités

En 2005 l'indice de vieillissement de la population salariée (hors fonction publique d'Etat et agriculture) est de 0,7, proche de celui de la zone de référence régionale (0,8). Cependant moins de secteurs sont concernés dans le Pays Ruthénois, seuls cinq secteurs ont davantage de salariés de 50 ans et plus que de salariés de moins de 30 ans (contre huit dans la zone de référence régionale), il s'agit des secteurs de l'énergie, de l'administration, des activités financières et immobilières, des services de l'éducation, de la santé et de l'action sociale.

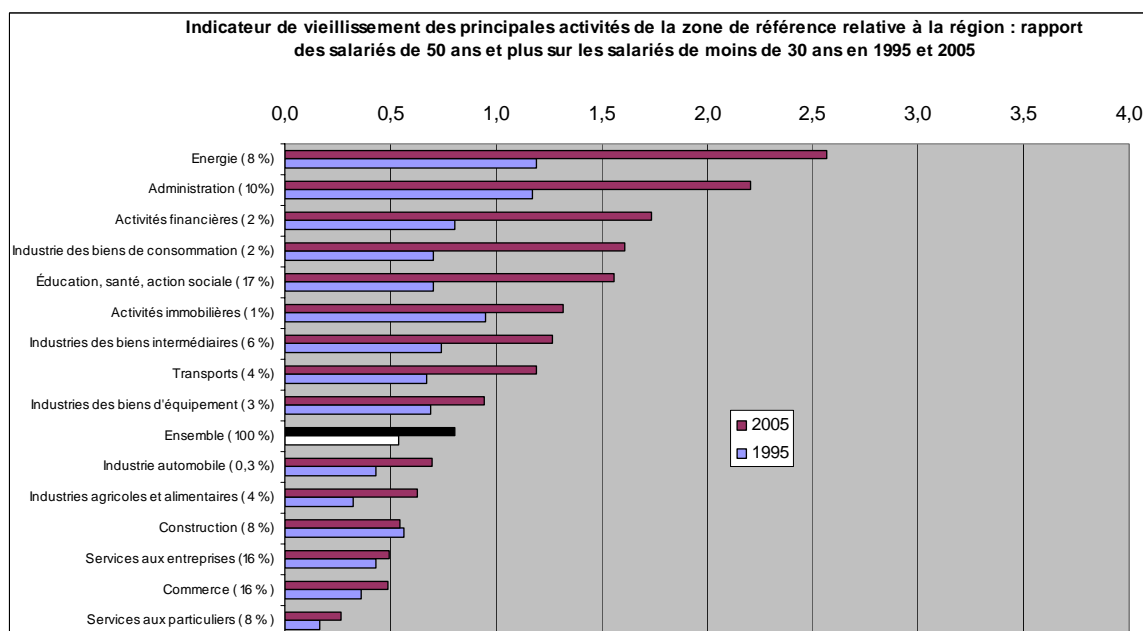
En 2005, les secteurs de l'énergie, de l'industrie automobile, de l'industrie agro-alimentaire et du commerce ont un indicateur de vieillissement plus fort dans le Pays Ruthénois que dans la zone de référence régionale. A l'inverse les autres secteurs apparaissent moins vieillissant dans le Pays Ruthénois.

Dans le Pays Ruthénois, l'indicateur de vieillissement a peu évolué entre 1995 et 2005 dans les secteurs de l'industrie automobile et de la construction.

Moins de secteurs concernés par le vieillissement de leurs salariés que dans la zone de référence régionale



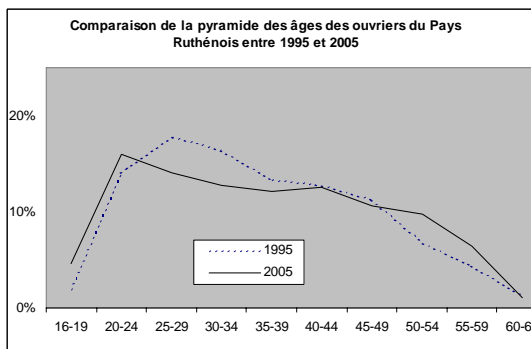
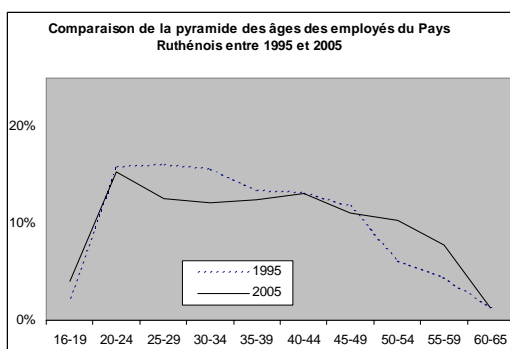
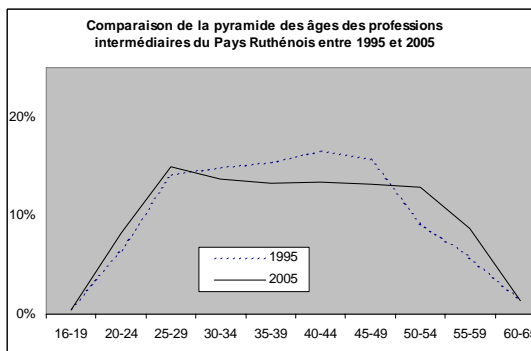
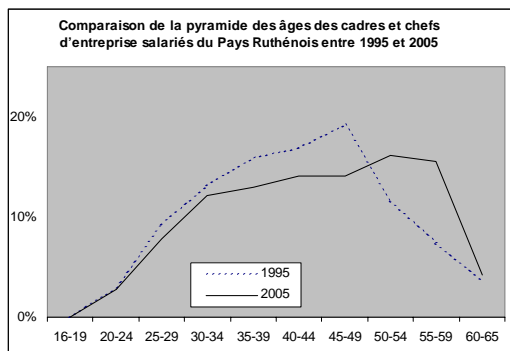
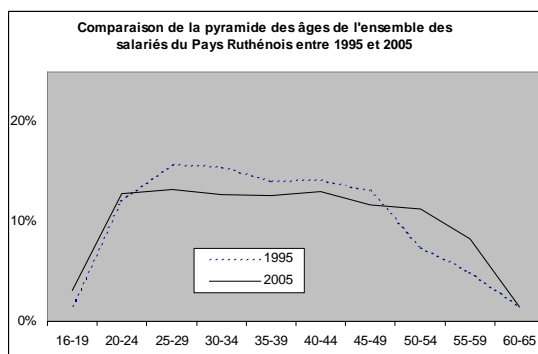
Source : INSEE, DADS (1995 et 2005) (hors fonction publique d'Etat et agriculture)
Lecture : les chiffres entre parenthèse donnent le poids du secteur en 2005.



Source : INSEE, DADS (1995 et 2005) (hors fonction publique d'Etat et agriculture)
Lecture : les chiffres entre parenthèse donnent le poids du secteur en 2005.

Les cadres supérieurs et les chefs d'entreprise sont les plus touchés par le vieillissement

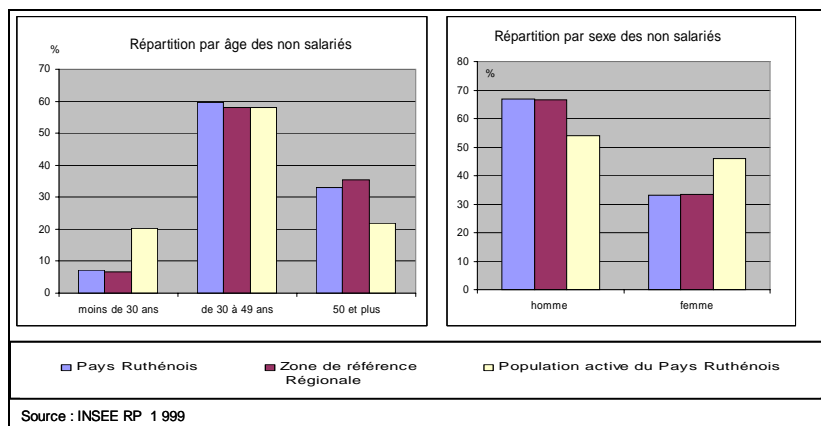
Le vieillissement des salariés touche inégalement les différentes catégories socioprofessionnelles. Il est logiquement plus marqué chez les cadres supérieurs et chefs d'entreprise salariés que dans les autres catégories socioprofessionnelles.



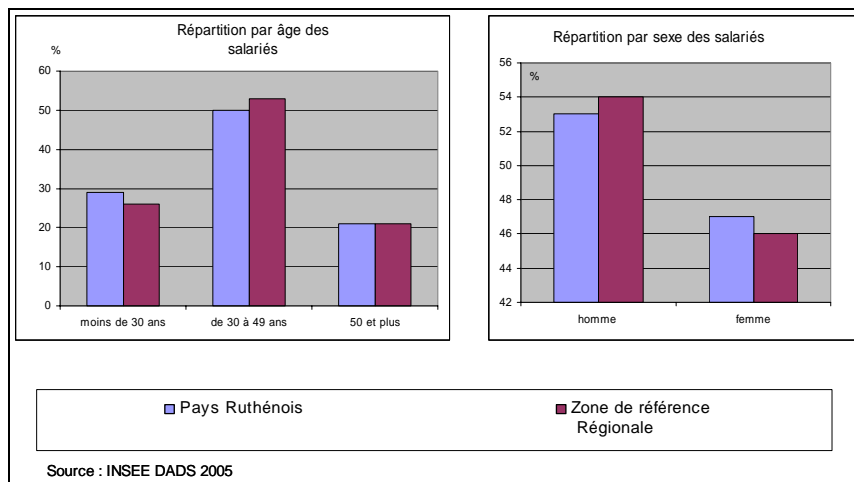
source : DADS 1995 et 2005 (fichiers postes)

Pour les non salariés les données disponibles sont celles du recensement de la population de 1999. A cette date dans le Pays Ruthénois près d'une personne non salariée sur trois avait plus de 50 ans, c'est légèrement plus que dans la zone de référence régionale.

En 1999, un non salarié sur trois à plus de 50 ans



Un indicateur de vieillissement plus faible pour les salariés que dans la zone de référence régionale



5.6 > Le niveau de qualification de la population active salariée

Une population active salariée de moins de 40 ans plus diplômée qu'ailleurs

Les actifs de moins de 40 ans qui résident dans le Pays Ruthénois sont nettement plus diplômés que la moyenne de ceux des zones de références. Ils sont 31 % à avoir un diplôme supérieur ou égal à bac + 2, contre seulement 22 % dans les zones de référence départementale et régionale. A l'inverse seulement 14 % des actifs de moins de 40 ans du Pays Ruthénois n'ont aucun diplôme ou un diplôme de niveau inférieur au CAP, BEP contre respectivement 18 % et 22 % dans le reste du département et la région (hors Toulouse et Pays Ruthénois). Des écarts de même nature sont observés entre l'aire urbaine de Rodez et la moyenne des neuf aires urbaines de référence

De façon plus détaillée, comme dans les zones de référence, en 1999, les jeunes de moins de 30 ans sont plus diplômés que leurs aînés âgés de 30 à 39 ans. Mais dans le Pays Ruthénois, parmi les actifs de 25 à 29 ans, 42 % ont au moins un diplôme de niveau bac + 2, soit 14 points de plus que les actifs de 30 à 35 ans, et 13 points de plus que la moyenne de la zone de référence régionale.

Niveau de diplôme des actifs de moins de 40 ans par âge (en %)

		Actifs de moins de 40 ans	Aucun diplôme %	CEP %	BEPC %	CAP, BEP %	Bac, Brevet prof. %	Bac+2 %	Diplômes supérieurs %
Pays ruthénois	Ensemble	18 455	7,3	1,1	6	34,1	20,9	19,9	10,7
	15 à 19 ans	365	29,6	3,3	32	28,8	5,5	0	0,5
	20 à 24 ans	2 495	7,7	0,8	7	31	29,1	20,5	3,9
	25 à 29 ans	4 769	5,9	0,4	3	26,1	22,5	26,2	15,9
	30 à 39 ans	10 826	7	1,4	6	38,6	18,8	17,6	10,3
Aveyron (hors Pays Ruthénois)	Ensemble	36 036	9,2	1,4	7	39,4	20,8	15,2	7,1
	15 à 19 ans	736	31,3	1,8	29	34	3,5	0,1	0,1
	20 à 24 ans	5 215	8,9	0,6	7	33,6	30	17,3	2,7
	25 à 29 ans	9 096	7,6	0,8	4	30,9	24,5	21,1	11,5
	30 à 39 ans	20 989	9,2	1,9	7	44,8	17,5	12,7	6,4
Région (hors aire urbaine de Toulouse et pays ruthénois)	Ensemble	302 605	12,1	1,7	8	37,8	19,3	13,9	7,6
	15 à 19 ans	7 018	41,3	3,3	24	28	2,8	0,3	0,1
	20 à 24 ans	42 520	12,6	0,8	8	34,6	28	13,5	2,4
	25 à 29 ans	75 716	10,6	0,8	5	32,5	22	18,3	10,9
	30 à 39 ans	177 351	11,4	2,2	8	41,2	16,6	12,7	7,8
Aire Urbaine de Rodez	Ensemble	15 302	7,5	1,1	5,8	32,6	20,3	20,9	11,8
	15 à 19 ans	304	31,9	3,3	32,2	26,6	5,3	0	0,7
	20 à 24 ans	2 086	8,2	0,8	6,8	31,2	27,6	21,2	4,3
	25 à 29 ans	3 961	5,9	0,5	3,1	24,6	21,9	26,6	17,4
	30 à 39 ans	8 951	7,2	1,3	5,9	36,7	18,4	19,1	11,4
Ensemble des neuf aires urbaines de référence	Ensemble	123 820	11,9	1,7	7,5	35,2	19,4	15,1	9,2
	15 à 19 ans	2 860	42,7	4,1	25,8	24,3	2,5	0,2	0,3
	20 à 24 ans	18 009	13	0,9	8,8	32,7	27,9	13,9	2,8
	25 à 29 ans	32 545	10,2	0,9	4,8	29,8	21,5	19,8	12,9
	30 à 39 ans	70 406	11,1	2,2	7,7	38,8	16,9	13,8	9,5

Source : INSEE - Recensement de la population 1999

Dans le Pays Ruthénois les professions intermédiaires et les cadres représentent un tiers des salariés du secteur privé et semi-public

En 2005, les emplois salariés sont sensiblement plus qualifiés dans le Pays Ruthénois que dans les zones de référence. 32 % des salariés du secteur privé et semi-public sont classés dans les professions intermédiaires ou dans les cadres et Chefs d'entreprises contre respectivement 24% et 28 % dans les zones de référence départementale et régionale. Chez les employés, comme pour les cadres et professions intermédiaires, les actifs occupant des emplois administratifs d'entreprises sont plus nombreux qu'ailleurs.

Profil des salariés en 2005 (hors agriculture et salariés de l'état)

	Pays Ruthénois	Aveyron (hors Pays ruthénois)	Région (hors aire urbaine de Toulouse et pays ruthénois)
effectif	34387	59844	537928
homme	53%	54%	54%
femme	47%	46%	46%
Ensemble	100%	100%	100%
15 à 19 ans	3%	4%	3%
20 à 29 ans	26%	24%	23%
30 à 39 ans	25%	25%	26%
40 à 49 ans	25%	26%	27%
50 ans et plus	21%	21%	21%
Ensemble	100%	100%	100%
Cadres, Chefs d'entreprises	9%	6%	8%
Professions intermédiaires	23%	18%	20%
employées	35%	37%	37%
ouvriers	33%	38%	35%
Ensemble	100%	100%	100%
temps partiel	26%	29%	27%
temps plein	74%	71%	73%
Ensemble	100%	100%	100%

Source : INSEE, DADS 2005

Catégories socioprofessionnelles détaillées en 2005 des salariés (hors agriculture et salariés de l'état)

	Pays Ruthénois	Aveyron (hors Pays ruthénois)	Région (hors aire urbaine de Toulouse)
effectif	34387	59844	537928
Cadres chefs, d'entreprises	9,1%	6,2%	7,6%
Chefs d'entreprises artisanales	0,1%	0,1%	0,1%
Chefs d'entreprises industrielles ou commerciales de moins de 10 salariés	0,1%	0,1%	0,1%
Chefs d'entreprises industrielles ou commerciales de 10 salariés et plus	0,4%	0,3%	0,3%
Professionnels de la santé et avocats	0,2%	0,2%	0,2%
Cadres de la Fonction Publique (hors Etat)	1,2%	0,9%	1,1%
Professeurs (hors etat), professions scientifiques	1,1%	0,9%	0,9%
Professions de l'information, des arts et des spectacles	0,5%	0,4%	0,4%
Cadres administratifs et commerciaux d'entreprises	3,3%	1,8%	2,5%
Ingénieurs et cadres techniques d'entreprises	2,1%	1,5%	2,0%
Professions intermédiaires	23,1%	18,2%	20,3%
Instituteurs et assimilés (hors Etat)	1,2%	0,8%	1,0%
Professions intermédiaires de la santé et du travail social	6,1%	5,4%	5,7%
Clergé, religieux	0,0%	0,0%	0,0%
Professions intermédiaires administratives de la Fonction Publique	1,2%	1,1%	1,2%
Professions intermédiaires administratives et commerciales des entreprises	8,9%	6,1%	7,0%
Techniciens	3,4%	2,6%	2,9%
Contremaîtres, agents de maîtrise	2,2%	2,3%	2,4%
Employés	34,8%	37,4%	37,0%
Employés civils et agents de service de la Fonction Publique (hors Etat)	11,0%	13,2%	12,7%
Agents de surveillance	0,5%	0,3%	0,8%
Employés administratifs d'entreprises	10,4%	8,3%	8,7%
Employés de commerce	7,0%	7,6%	7,6%
Personnels des services directs aux particuliers	5,9%	8,0%	7,2%
ouvriers	33,1%	38,3%	35,1%
Ouvriers qualifiés de type industriel	7,2%	9,1%	8,1%
Ouvriers qualifiés de type artisanal	7,7%	8,9%	8,7%
Chauffeurs	4,0%	4,6%	4,2%
Ouvriers qualifiés de la manutention, du magasinage et du transport	1,8%	1,7%	2,2%
Ouvriers non qualifiés de type industriel	7,6%	9,3%	7,2%
Ouvriers non qualifiés de type artisanal	4,8%	4,7%	4,7%
Total	100,0%	100,0%	100,0%

Source : INSEE DADS 2005

Entre 1999 et 2005, ce sont les emplois d'encadrement qui progressent le plus vite

Sur la période récente, le nombre de salariés chefs d'entreprises, cadres et professions intellectuelles supérieures, et les professions intermédiaires progressent davantage que la moyenne : respectivement + 16 % et + 22 %, contre + 14 % en moyenne. Par ailleurs, ces deux catégories socioprofessionnelles progressent à un rythme supérieur en Pays Ruthénois à celui des zones de référence.

Il en est de même pour les ouvriers non qualifiés : +16 % en Pays Ruthénois, tandis que le nombre d'ouvriers qualifiés ne s'accroît que de 5 %, et que cette catégorie reste stable dans les zones de référence.

Seuls les employés progressent moins vite dans le Pays Ruthénois que dans les zones de référence.

Evolution du nombre de salariés entre 1999 et 2005 selon la catégorie professionnelle

	Pays Ruthénois			Evolution de 1995 à 2005	
	Nombre de salariés		Evolution de 1995 à 2005 %	Aveyron (hors Pays ruthénois) %	Région (hors aire urbaine de Toulouse et pays ruthénois) %
	1999	2005			
Chefs d'entreprise, cadres, professions intellectuelles supérieures	2 682	3 113	16	11	15
Professions Intermédiaires	6 491	7 941	22	21	21
Employés	10 512	11 966	14	19	15
Ouvriers	10 427	11 367	9	3	6
Ouvriers qualifiés	6 724	7 089	5	6	8
Ouvriers non qualifiés	3 703	4 278	16	0	3
Total	30 112	34 387	14	12	13

Source : DADS - Champ : salariés hors agriculture, hors fonction publique d'Etat - Somme sur l'année des postes non annexes

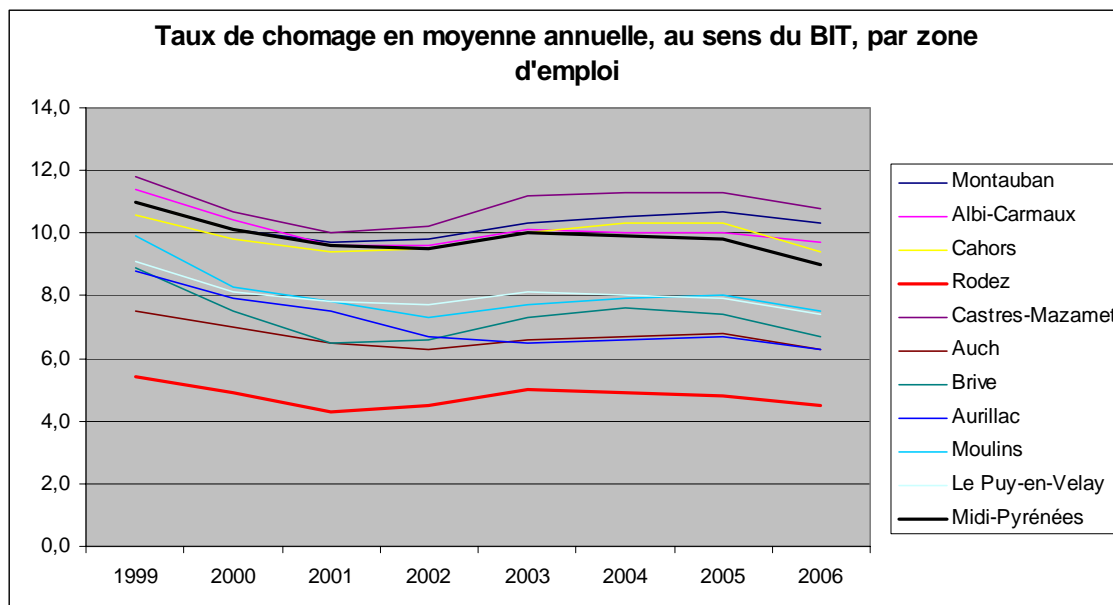
5.7 > Le chômage**Un taux de chômage dans la zone d'emploi de Rodez très inférieur aux autres zones d'emploi**

Dans la zone d'emploi de Rodez, qui est plus vaste que le périmètre du Pays Ruthénois, le taux de chômage¹⁴ est très bas ; il n'a pas dépassé la barre des 5 % depuis 2000. Il est de 4,5 % au 31/12/2006, plus de deux fois moindre qu'en Midi-Pyrénées et que dans la zone d'emploi de Castres-Mazamet, Montauban, Albi-Carmaux ou Cahors.

Taux de chômage en moyenne annuelle, au sens du BIT, par zone d'emploi								
Unité : %								
Libellé de la zone d'emploi	1999	2000	2001	2002	2003	2004	2005	2006
Montauban	11,0	10,1	9,7	9,8	10,3	10,5	10,7	10,3
Albi-Carmaux	11,4	10,4	9,6	9,6	10,1	10,0	10,0	9,7
Cahors	10,6	9,8	9,4	9,5	10,0	10,3	10,3	9,4
Rodez	5,4	4,9	4,3	4,5	5,0	4,9	4,8	4,5
Castres-Mazamet	11,8	10,7	10,0	10,2	11,2	11,3	11,3	10,8
Auch	7,5	7,0	6,5	6,3	6,6	6,7	6,8	6,3
Brive	8,9	7,5	6,5	6,6	7,3	7,6	7,4	6,7
Aurillac	8,8	7,9	7,5	6,7	6,5	6,6	6,7	6,3
Moulins	9,9	8,3	7,8	7,3	7,7	7,9	8,0	7,5
Le Puy-en-Velay	9,1	8,1	7,8	7,7	8,1	8,0	7,9	7,4
Midi-Pyrénées	11,0	10,1	9,6	9,5	10,0	9,9	9,8	9,0

Source : Insee (série de 1999 à 2006, disponible le 25 juin 2007)

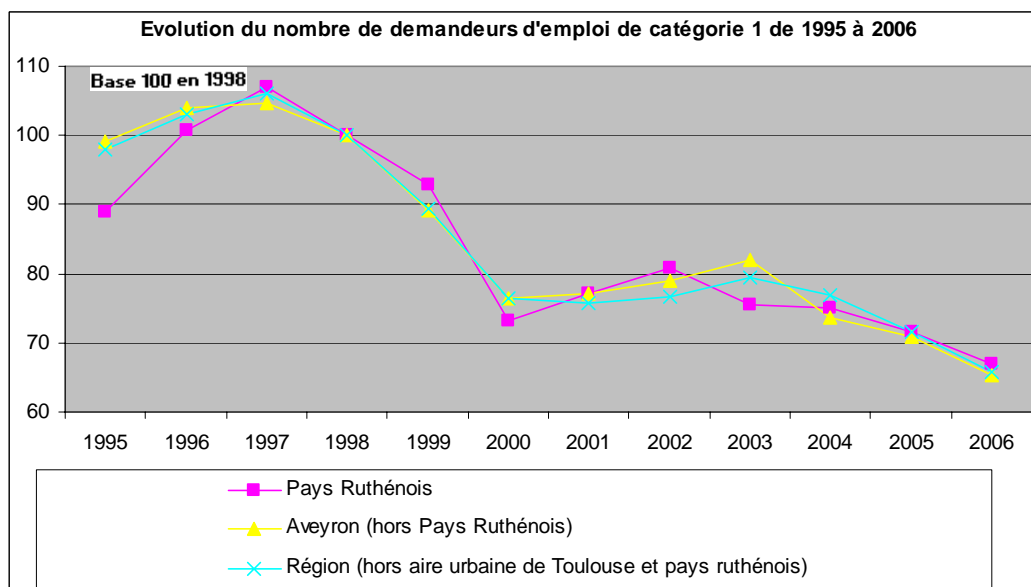
¹⁴ au sens du bureau international du travail (BIT)



Source : INSEE

Une évolution du nombre de demandeurs d'emploi comparable à celle observée dans les zones de référence

Après avoir progressé plus vite dans le Pays Ruthénois que dans les zones de référence entre 1995 et 1997, le nombre des demandeurs d'un emploi à durée indéterminée immédiatement disponibles (catégorie 1) évolue de façon similaire dans l'ensemble des zones d'étude. On notera cependant, sur la période récente, que le nombre des demandeurs d'emploi de catégorie 1 a baissé dès 2003 dans le Pays Ruthénois alors que dans les zones de référence cette baisse s'est amorcée en 2004.



Source : ANPE - DEFM catégorie 1. au 31/12

La baisse récente du chômage touche davantage les personnes de plus de 50 ans et la tranche des 15-24 ans.

Entre 2005 et 2006, le nombre des demandeurs d'emploi (catégorie 1 à 3 hors activité réduite, définition proche de celle du BIT) du Pays Ruthénois a baissé de 10 %, taux proche de celui des zones de référence. La baisse est plus forte chez les femmes (-11,8 %) que chez les hommes (-9,6

%). Elle touche principalement les demandeurs d'emploi de plus de 50 ans (- 21,5 %) et les jeunes de moins de 25 ans : -17,5 %.

Evolution récente (2004 à 2006) des demandeurs d'emploi (catégorie 1 à 3) au 31 décembre par sexe et âge

	Pays Ruthénois		Aveyron (hors Pays ruthénois)		Région (hors aire urbaine de Toulouse et pays ruthénois)		Ensemble des neuf aires urbaines de référence	
	Evolution 2006/2005 en %	Evolution 2005/2004 en %	Evolution 2006/2005 en %	Evolution 2005/2004 en %	Evolution 2006/2005 en %	Evolution 2005/2004 en %	Evolution 2006/2005 en %	Evolution 2005/2004 en %
Hommes	-9,6	-1,3	-9,2	-0,6	-6,8	-3,3	-9,5	-2,3
<i>dont depuis +1 an</i>	-0,9	-4,8	-13,8	-0,9	-13,8	-2,8	-9,3	-3,7
15 à 24 ans	-19,6	-5	-10,1	-0,2	-4,9	-5,3	-7,7	-6,6
25 à 49 ans	-4,5	-2,8	-7,4	3	-6,9	-2,2	-10,6	-0,2
50 ans ou plus	-15,4	11,4	-14,6	-12	-8,1	-5,1	-7,2	-5,6
Femmes	-11,8	-4,5	-9,3	-1,1	-10	-2,5	-10,9	-3
<i>dont depuis +1 an</i>	-21,2	-8,2	-17,2	-3	-15,7	-2,8	-15	-1,9
15 à 24 ans	-15,3	-9,3	-4,6	-8,5	-5,2	-4,5	-9	-1
25 à 49 ans	-6,4	-5,1	-10,5	2,4	-10,9	-2	-12,2	-3,6
50 ans ou plus	-27,2	5	-9,5	-6,7	-10,7	-2,6	-7,7	-2,4
Ensemble	-10,7	-3	-9,3	-0,9	-8,5	-2,9	-10,3	-2,7
<i>dont depuis +1 an</i>	-11,6	-6,6	-15,6	-2,1	-14,8	-2,8	-12,5	-2,7
15 à 24 ans	-17,5	-7,2	-7,3	-4,6	-5,1	-4,9	-8,3	-3,8
25 à 49 ans	-5,5	-4	-9,1	2,7	-9,1	-2,1	-11,5	-2
50 ans ou plus	-21,5	8	-12	-9,3	-9,5	-3,8	-7,4	-4

Source : ANPE - DEFM catégories 1+2+3 hors activité réduite

La part des femmes est plus faible, celle des jeunes plus élevée

Au 31 décembre 2006, 1 700 personnes du Pays Ruthénois sont à la recherche d'un emploi et immédiatement disponibles (cat 1 à 3). Le chômage de longue durée (plus d'un an) est moins présent qu'ailleurs : il touche 23 % des demandeurs d'emploi du Pays Ruthénois contre 30 % dans la zone de référence régionale et dans les aires urbaines de référence.

Les femmes, bien que majoritaires parmi les demandeurs d'emploi du Pays Ruthénois, le sont dans des proportions moindres que dans la zone de référence régionale : 51 % contre 53 %. Elles sont beaucoup moins qu'ailleurs chômeuses de longue durée : 11 % d'entre elles contre 16 % dans la région.

Les jeunes de moins de 25 ans représentent 20 % des demandeurs d'emploi, soit 3 points de plus que dans la zone de référence régionale. A l'inverse, les plus de 50 ans constituent une part moindre des chômeurs : 15 %, contre 17 % dans la zone régionale.

Comme ailleurs, près des deux tiers des demandeurs d'emploi sont des employés. La proportion des demandeurs d'emploi qui sont ouvriers qualifiés (10 %) est légèrement plus faible que dans les zones de référence, contrairement à celle des cadres supérieurs et professions intermédiaires qui est supérieure (respectivement 5 % et 10 %).

Demandeurs d'emploi (catégories 1+2+3 hors activité réduite) au 31 décembre 2006 par sexe et âge

	Pays Ruthénois		Aveyron (hors Pays ruthénois)	Région (hors aire urbaine de Toulouse et pays ruthénois)	Aire Urbaine de Rodez	Ensemble des neuf aires urbaines de référence
	Effectifs 2006	%	%	%		%
Hommes	856	49	46	47	50	48
dont depuis +1 an	218	12	12	14	12	14
15 à 24 ans	168	10	9	9	10	10
25 à 49 ans	556	32	30	30	32	31
50 ans ou plus	132	8	8	8	7	8
Femmes	901	51	54	53	50	52
dont depuis +1 an	193	11	13	16	11	16
15 à 24 ans	182	10	10	9	11	10
25 à 49 ans	596	34	36	35	33	34
50 ans ou plus	123	7	8	9	7	8
Ensemble	1 757	100	100	100	100	100
dont depuis +1 an	411	23	25	30	23	30
15 à 24 ans	350	20	18	17	21	20
25 à 49 ans	1 152	66	65	65	65	65
50 ans ou plus	255	15	16	17	14	16

Source : ANPE - DEFM catégories 1+2+3 hors activité réduite

Demandeurs d'emploi au 31 décembre par position professionnelle déclarée

	Pays Ruthénois		Aveyron (hors Pays ruthénois)	Région (hors aire urbaine de Toulouse et pays ruthénois)	Aire Urbaine de Rodez	Ensemble des neuf aires urbaines de référence
	Effectifs 2006	%	%	%	%	%
Hommes	856	49	46	47	50	48
Non précisé	7	0	0	0	0	0
Manoeuvres	52	3	3	2	3	3
Ouvriers spécialisés	102	6	5	5	6	6
Ouvriers qualifiés	147	8	11	11	8	10
Employés	391	22	20	21	23	22
Prof. intermédiaires	94	5	5	5	6	5
Ingénieurs et cadres	63	4	3	3	4	3
Femmes	901	51	54	53	50	52
Non précisé	3	0	0	0	0	0
Manoeuvres	30	2	0	1	2	1
Ouvriers spécialisés	18	1	2	2	1	2
Ouvriers qualifiés	29	2	2	2	1	2
Employés	716	41	44	43	40	42
Prof. intermédiaires	77	4	4	4	4	4
Ingénieurs et cadres	28	2	1	2	1	2
Ensemble	1757	100	100	100	100	100
Non précisé	10	1	1	1	1	1
Manoeuvres	82	5	3	3	5	4
Ouvriers spécialisés	120	7	6	7	8	7
Ouvriers qualifiés	176	10	13	13	9	12
Employés	1107	63	64	64	63	63
Prof. intermédiaires	171	10	9	8	10	8
Ingénieurs et cadres	91	5	4	4	5	5

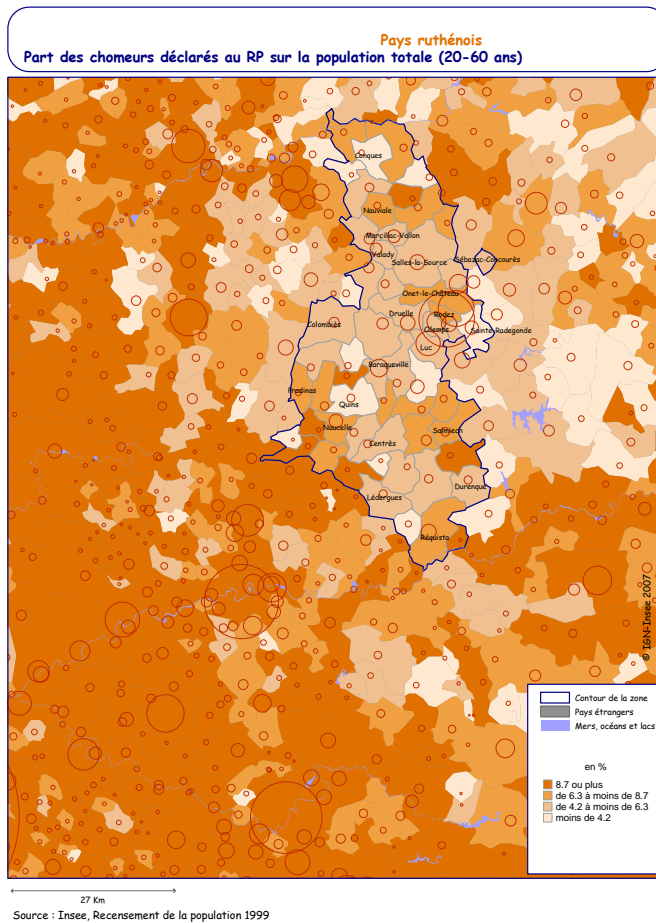
Source : ANPE - DEFM catégories 1+2+3 hors activité réduite

Le Pays Ruthénois, un territoire moins touché par le chômage que les territoires voisins

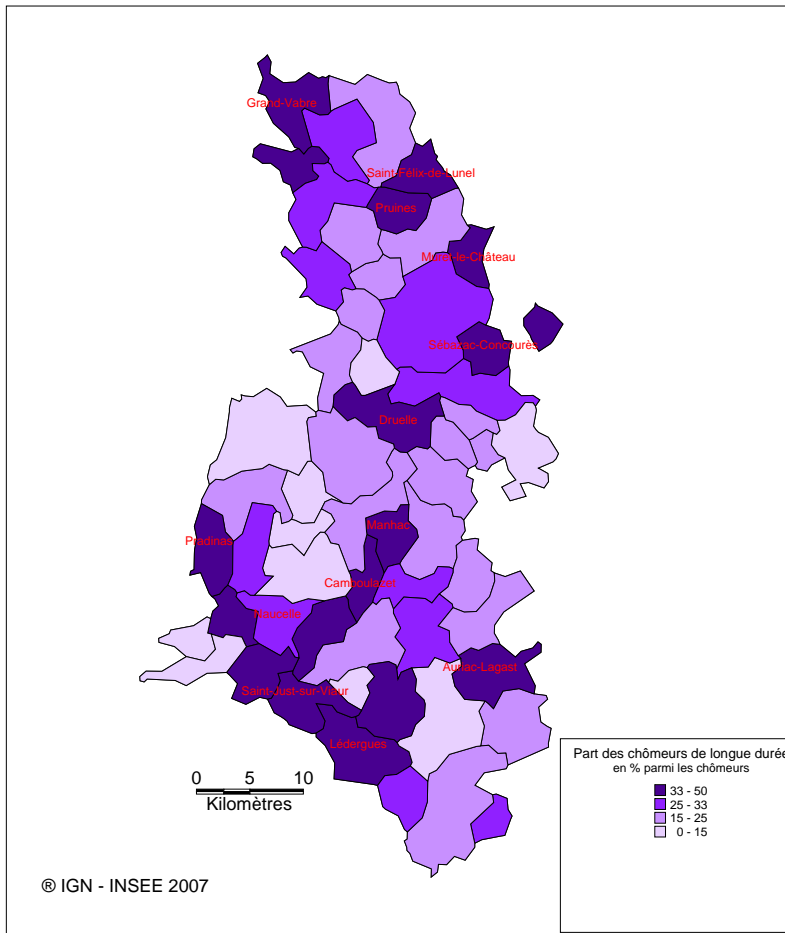
Les communes du Pays ruthénois sont globalement moins touchées par le chômage, que les territoires situés à l'Ouest, Sud-Ouest et Sud du Pays.

Le chômage de longue durée est aussi moins important qu'ailleurs : 23 % des demandeurs d'emploi de catégorie 1 à 3 sont au chômage depuis plus d'un an contre 25 % dans le reste du département et 30 % dans la zone de référence régionale. Il est surtout présent dans des communes rurales du Pays

qui sont localisées en bordure du périmètre, et dans quelques communes de la couronne périurbaine (Druelle, Sébazac-Concourès, Muret-le-château, Manhac, et Camboulazet).



Part des demandeurs d'emploi de longue durée (plus d'un an) dans le Pays Ruthénois, en 2006.



Source : ANPE 2006 - DEFM catégories 1+2+3 HAR

5.7 > Atouts, faiblesses, et enjeux

Les forces :

1. Des ressources en main-d'œuvre croissantes, qualifiées et dont le niveau de qualification progresse plus que dans les zones de référence
2. Dynamisme du marché de l'emploi qui attire une main d'œuvre extérieure
3. Une réduction des non salariés sur longue période moindre qu'ailleurs
4. Faible taux de chômage et chômage de longue durée réduit
5. Un vieillissement de la population active moindre qu'ailleurs
6. Un taux d'activité des femmes et des quinquagénaires supérieur à celui des zones de référence

Les faiblesses :

1. Le dynamisme ne profite pas à l'ensemble du territoire, il se concentre autour de l'aire urbaine de Rodez
2. En 2005, le vieillissement des actifs salariés touche les administrations, les activités financières et immobilières, l'éducation, et la santé

Les enjeux :

1. Le territoire n'étant pas autonome en terme de ressources en main d'œuvre, les échanges avec les territoires voisins s'intensifient, besoin de coordination avec ces territoires, notamment la partie de l'aire urbaine de Rodez extérieure au Pays
2. Prise en compte de l'importance croissante des navettes domicile-travail dans l'aménagement du territoire et les moyens de transport au regard du développement durable
3. Renouveler les ressources en main d'œuvre, même si le vieillissement est moindre qu'ailleurs, et résister à la concurrence entre territoires que le vieillissement généralisé de la population active va accentuer
4. Dynamiser l'offre d'emploi du territoire hors de l'aire urbaine de Rodez